

C 簡報大綱 CONTENTS

壹 品質管理

貳 進度管理

參 品質耐久性與維護管理

肆 節能減碳

伍 防災與安全

陸 環境保育

柒 創新科技

捌 職業安全

玖 工程事蹟與效益

簡報人：計畫主持人 徐奕源

C 簡報大綱 CONTENTS

壹 品質管理

貳 進度管理

參 品質耐久性與維護管理

肆 節能減碳

伍 防災與安全

陸 環境保育

柒 創新科技

捌 職業安全

玖 工程事蹟與效益

公司簡介

- 慶霖營造股份有限公司成立於民國79年7月，至今已32年。
- 民國85年12月晉升甲等綜合營造業(證號：綜甲B字第A02569-000號)
- 地址：臺北市中山區復興北路344號3樓之1 代表號：23875399
- 主要營業項目
 - 傳統建築工程：古蹟建築物修復工程、歷史建築群修復工程...等
 - 庭園景觀工程：室內外景觀造景、各種植物栽種、庭園涼亭...等
 - 室內裝修工程：室內裝修工程、辦公傢俱設備、再利用裝修...等
 - 土木建築工程：室外土木工程、排水疏濬工程...等

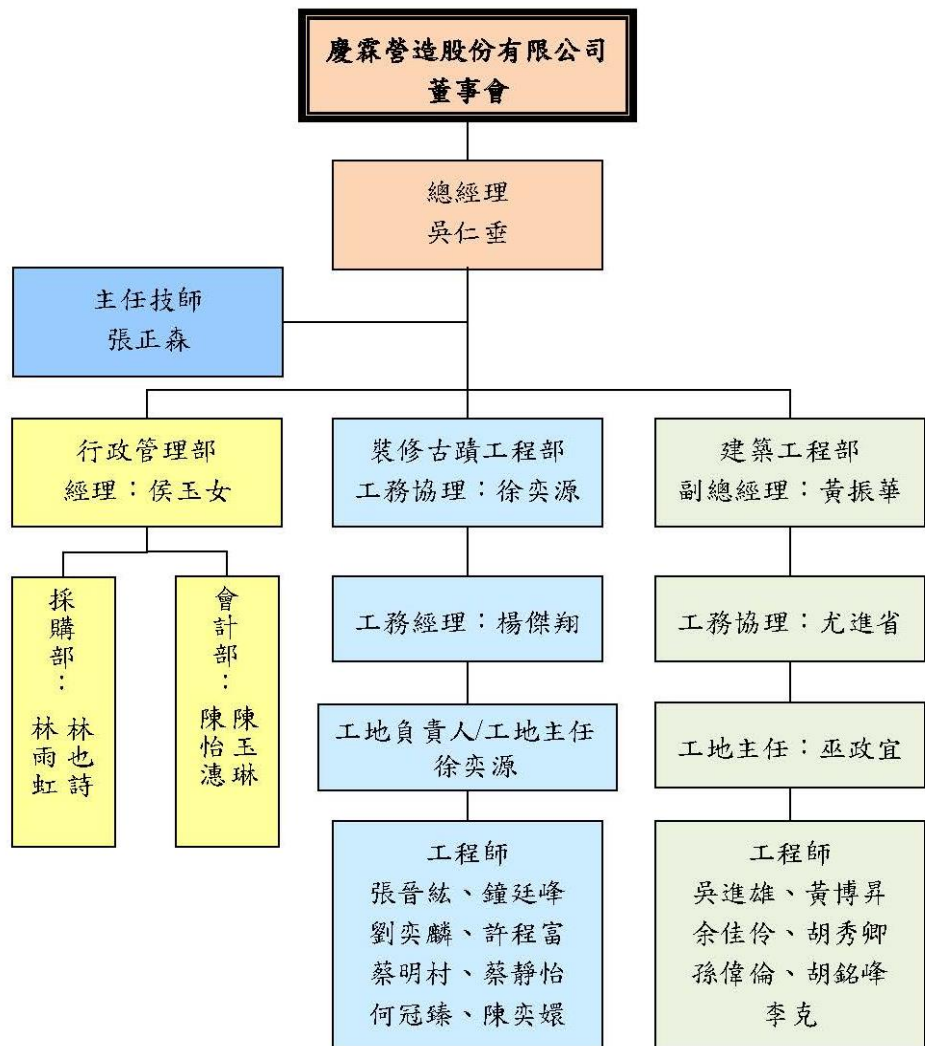


品質承諾

■ 品質承諾

- 落實品質制度，確保工程品質。
- 工程技術精益求精，推行全面品質管制，降低不良率。
- 建立完善保固維護，提昇客戶滿意度，塑造公司優良形象。
- 結合效率化、合理化、制度化的管理機制
- 累積之工作經驗外，並積極參加各機關舉辦的工程施工
及品質管理訓練課程

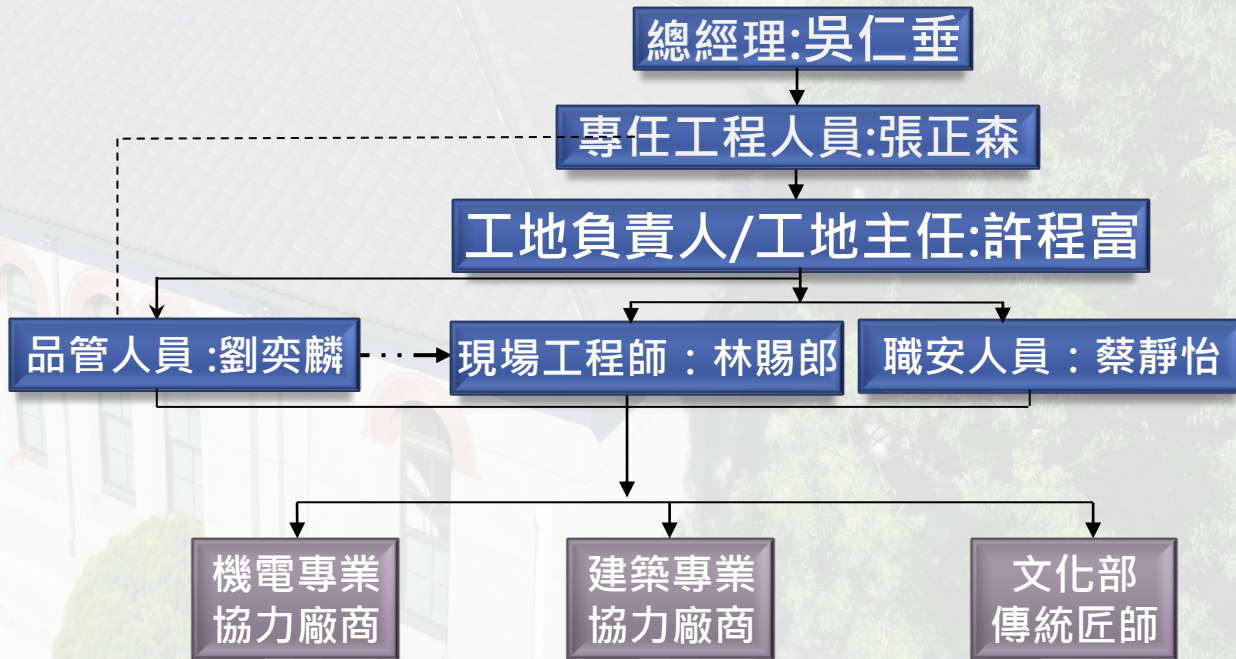
公司組織



本工程專案組織計畫

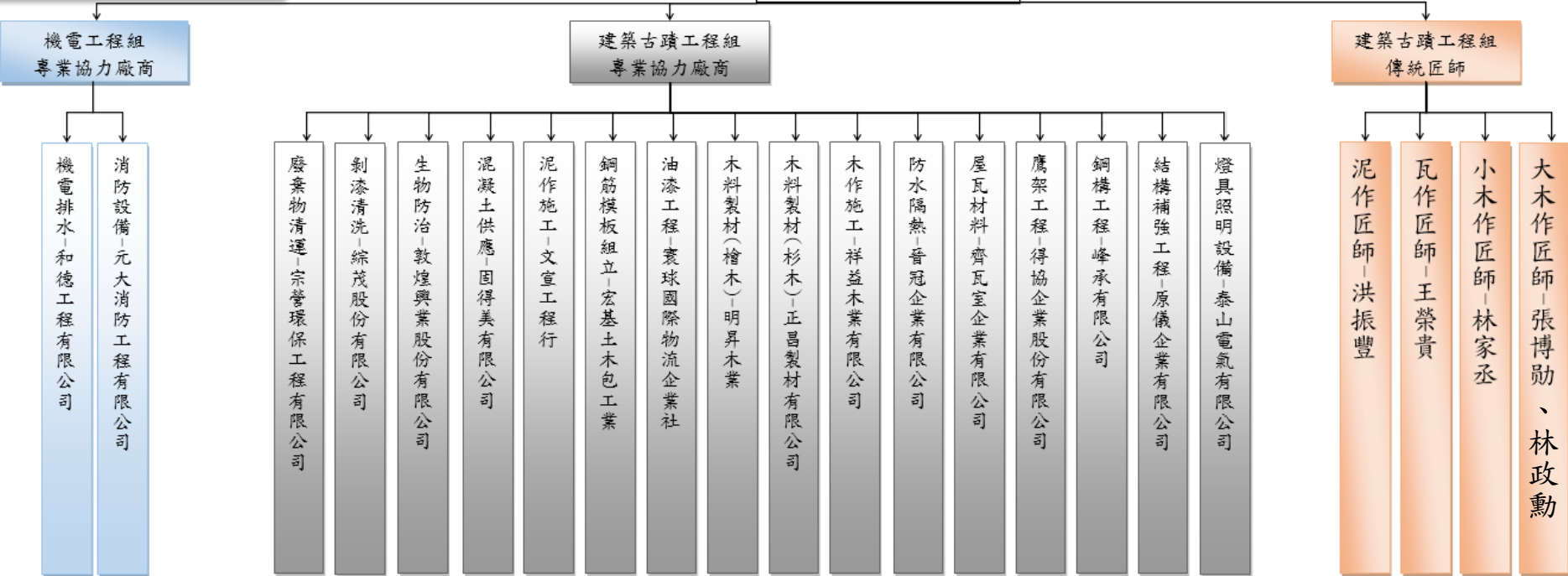
同時依契約草案及投標規定，設置相關工程人員：領有古蹟修復證書並有營造業之工地主任1名、符合公共工程品質管理訓練之品管人員1名、職業安全衛生人員1名。

聘請四名主要傳統修復匠師：泥作匠師、大木作匠師、小木作匠師、瓦作匠師。



隸屬：——→
 品質政策執行：-----
 稽核、查證：-...▶

專業協力廠商



本工程為歷史建築依據工程契約之投標須知，需配置泥作、木作及屋面瓦作等匠師，具備資格依「古蹟修復及再利用辦法」第十二條規定辦理。

為維護工程施作之品質及進度，於工程修復階段，不定期召開各工項進度介面之協調會，同時依據文資法規定要求經核定之木作、瓦作及泥作匠師親自簽名管制，強化施工品質管理及進度。

大小木匠師



大木作匠師 張博勳

(文化部102年2月8日文授資局傳字第1023001170號)

1. 三級古蹟臺北孔廟修復工程
2. 臺北市市古蹟東和禪寺鐘樓修復工程
3. 桃園歷史建築新屋農會修復工程



大木作匠師 林政勳

(文化部111文傳字第30002號)

1. 王字型建築第一進原地重組及工程
2. 歷史建築王字型第二三進等六棟修復及再利用工程
3. 臺東市民權里日式建築文化園區修復再利用工程



小木作匠師 林家丞

(文化部103年6月16日文授資局傳字第1033005233號)

1. 宜蘭縣歷史建築成功國小校長宿舍修復再利用工程
2. 新竹縣歷史建築香山火車站修復工程
3. 彰化縣歷史建築北斗郡所官舍修復工程

瓦作泥作匠師



瓦作匠師 王榮貴

(文化部102年2月8日文授資局傳字第1023001170號)

1. 國定古蹟蔣宋士林官邸建築物修繕工程
2. 國定古蹟總統府南側修繕工程
3. 彰化縣歷史建築福興鄉農會穀倉修復工程



泥作匠師 洪振豐

(文化部107年10月11日文授資局傳字第1073011217B號)

1. 深坑老街齊排樓復舊、保存計景觀道路設計改善工程
2. 市定古蹟原南海學園科教館修復再利用工程
3. 市定古蹟自由之家暨大同之家古蹟修復再利用工程

工程契約

1. 工程名稱：衛生福利部樂生療養院－
「七星舍等20棟修復及再利用工程」
2. 主辦機關：衛生福利部樂生療養院
3. 專案管理：蔡達寬建築師事務所
4. 設計監造：林經國建築師事務所
5. 施工單位：慶霖營造股份有限公司 專任工程人員：張正森
6. 契約金額：新台幣152,139,168元整
變更金額：新台幣178,030,374元整
7. 施工地點：新北市新莊區中正路794號
8. 契約工期：510日曆天。 開工日期：111年2月23日

工程契約三階段項目

竣工日期：第一階段 111年2月23日~111年6月22日(120日曆天)

第二階段 111年2月23日~112年5月18日(450日曆天)

第三階段 111年2月23日~112年7月17日(510日曆天)

- 第一階段 大同舍、東高雄舍、福利社、大廚房等四棟臨時用電配置 120日曆天
- 第二階段 七星舍、大屯舍、西高雄舍、蓬萊舍、平安舍、聖威廉天主堂等六棟(含臨時用電設置) 450日曆天
- 第三階段 天主堂圖書館、佛教堂、藏書舍、基督教聖望禮拜堂、孫雅各紀念館、箴言職業治療室、火葬場、洗衣房、經生一舍、惠生一舍、惠生二舍、小餐廳、大浴室、女希望之家等14棟 510日曆天

第一次變更

9. 第一次變更展延工期：議定書111年9月2日樂總字第1115002311號

※ 第一次變更淨值(不含間接費)：22,993,186.00元

➤ 第二階段 561日曆天(展延54天)

竣工日期：111年2月23日~112年7月11日(504日曆天)

➤ 第三階段 640日曆天(展延130天)

竣工日期：111年2月23日~112年11月24日(640日曆天)

➤ 第一階段 大同舍、東高雄舍、福利社、大廚房等四棟臨時用電
配置 120日曆天

➤ 第二階段 七星舍、大屯舍、西高雄舍、蓬萊舍、平安舍、聖威
廉天主堂等六棟(含臨時用電設置) 561日曆天

➤ 第三階段 天主堂圖書館、佛教堂、藏書舍、基督教聖望禮拜堂
、孫雅各紀念館、箴言職業治療室、火葬場、洗衣房
、經生一舍、惠生一舍、惠生二舍、小餐廳、大浴室
、女希望之家等14棟 640日曆天

第二次變更

10. 第二次變更設計：議定書112年4月24日樂總字第1120002929號

※ 第二次變更淨值(不含間接費)：167556,927.00元

➤ 第二階段 561日曆天(無展延)

竣工日期：111年2月23日~112年7月11日(504日曆天)

➤ 第三階段 640日曆天(無展延)

竣工日期：111年2月23日~112年11月24日(640日曆天)

➤ 第一階段 大同舍、東高雄舍、福利社、大廚房等四棟臨時用電配置 120日曆天

➤ 第二階段 七星舍、大屯舍、西高雄舍、平安舍等四棟(含臨時用電設置) 561日曆天

➤ 第三階段 天主堂圖書館、佛教堂、藏書舍、基督教聖望禮拜堂、孫雅各紀念館、箴言職業治療室、火葬場、洗衣房、經生一舍、惠生一舍、惠生二舍、小餐廳、大浴室、女希望之家、蓬萊舍、聖威廉天主堂等16棟 640日曆天

施工範圍

七星舍等20棟



A. 七星舍



B. 大屯舍



C. 西高雄舍



D. 蓬萊舍



E. 平安舍



Q. 基督教聖堂禮拜堂



R. 孫雅各紀念館



P. 箴言職業治療室



S. 女希望之家



O. 惠生二舍



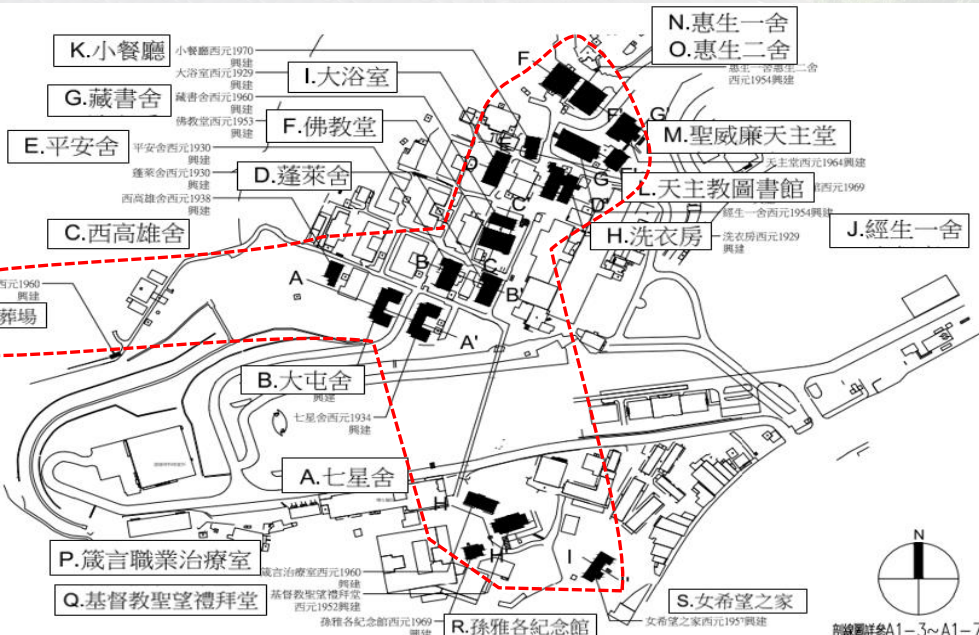
T. 火葬場



N. 惠生一舍



M. 聖威廉天主堂



前線圖詳參A1-3~A1-7



F. 佛教堂



G. 藏書舍



H. 洗衣房



L. 天主教圖書館



K. 小餐廳

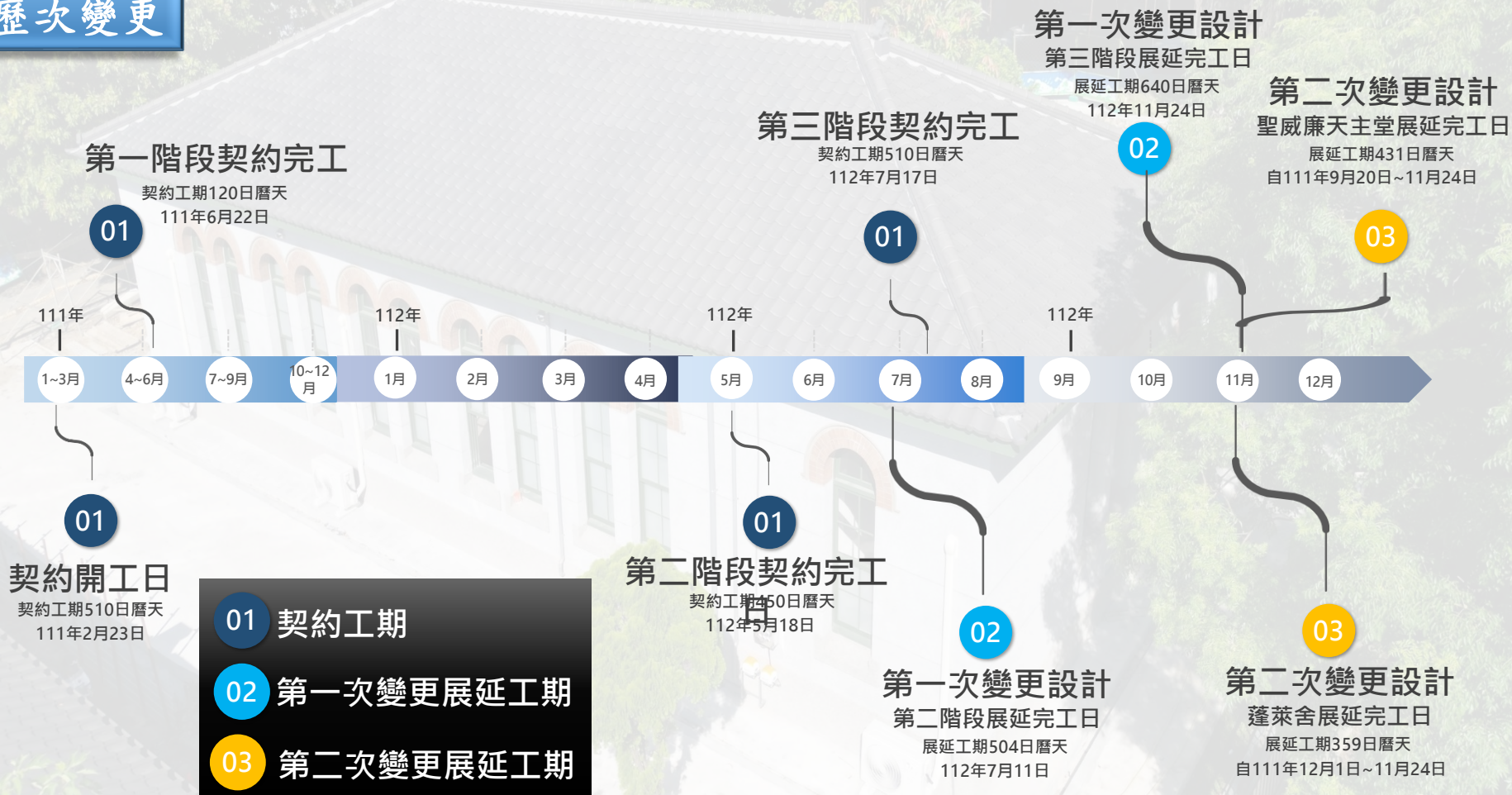


J. 經生一舍



I. 大浴室

歷次變更



工程項目

本工程契約施作項目七星舍等20棟建物本體外觀復原、室內修繕、庭園景觀、機電、給排水、消防以及周邊設施修復工程。

概述如下：

一、假設工程

三、地板修復工程

五、屋面、屋架、木構架修復工程

七、門窗修復工程

九、防蟲防腐工程

十一、雜項工程

十三、給排水工程

十五、弱電設備工程

二、拆除與整地工程

四、牆體、牆面修復工程

六、天花板與廊道修復工程

八、屋頂、屋瓦修復、排水工程

十、庭園景觀工程

十二、電氣設備工程

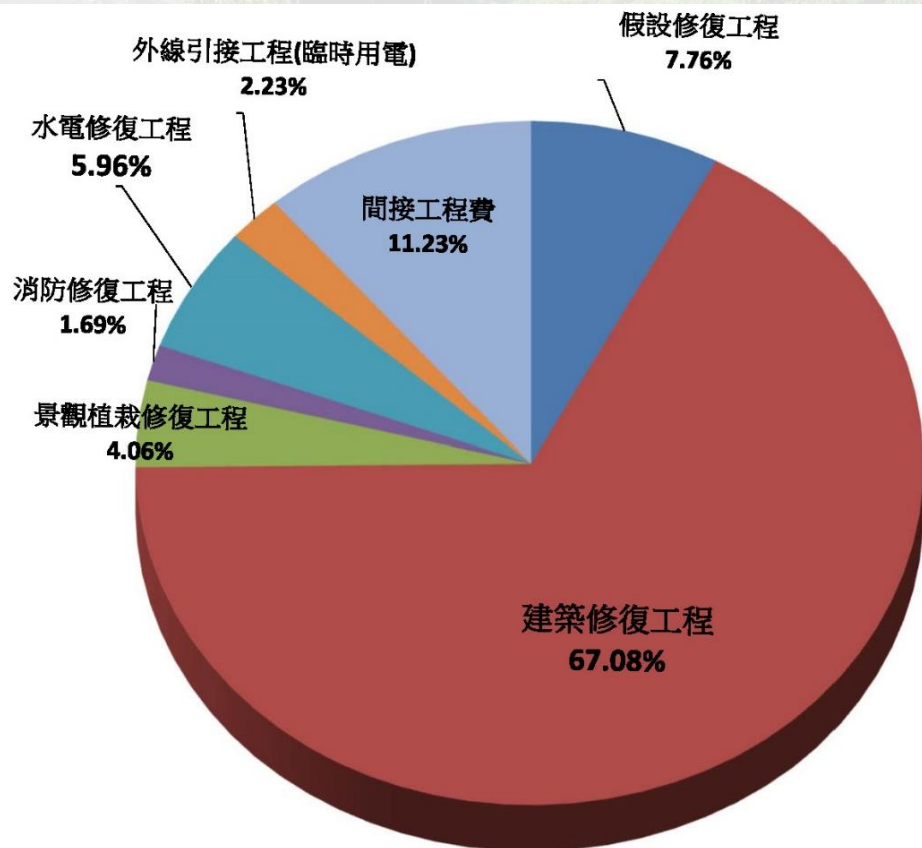
十四、空調冷氣設備工程

十六、消防設備工程

經費比例

七星舍等20棟修復及再利用工程

項次	項目	複價	權重比例
一	假設修復工程	15,121,684.00	7.76%
二	建築修復工程	130,663,428.00	67.08%
三	景觀植栽修復工程	7,900,872.00	4.06%
四	消防修復工程	3,294,046.00	1.69%
五	水電修復工程	11,605,369.00	5.96%
六	外線引接工程(臨時用電)	4,336,324.00	2.23%
七	間接工程費	21,874,578.00	11.23%
	總價(總計)	194,796,301.00	100%



申報開工及人員組織

慶霖營造股份有限公司 函

檔 號：
保存年限：
地址：臺北市中山區復興北路344號3樓之1
電話：(02)25061188
傳真：(02)25067288
電子信箱：hom1en@ms32.hinet.net

受文者：林經國建築師事務所

發文日期：中華民國111年02月16日
發文字號：慶樂七字第1110216002號
連別：普通件
密等及解密條件或保密期限：普通
附件：如說明

主旨：本公司承攬「七星舍等20棟修復及再利用工程」，依契約規定於111年2月23日申報開工，並檢送工地人員組織及匠師人員資料及切結書，詳如附件，敬請 鑑核。

說明：

- 一、依 貴院111年2月7日樂總字第1110000738號函辦理。
- 二、檢附開工報告表共10份。
- 三、檢附「重大公共工程開工管制條件廠商應辦事項檢核表」一份。
- 四、檢附工地人員組織人員資料：
(1)工地主任：許程富
(2)品管工程師：劉奕麟(含品管人員登錄表)
(3)職業安全衛生人員：蔡靜怡
(4)專任工程人員：張正森
- 五、檢附匠師人員資料：
(1)木作匠師：張博勳
(2)泥作匠師：洪振豐
(3)瓦作匠師：王榮貴
(4)小木匠師：林士軒
- 六、檢附專任工程人員、工地主任及工地負責人切結書正本各乙式一份。

正本：林經國建築師事務所
副本：蔡達寬建築師事務所、衛生福利部樂生療養院、本公司工務部



慶霖營造股份有限公司
負責人：吳新富

衛生福利部樂生療養院

工程開工報告表

工程名稱	七星舍等20棟修復及再利用工程		
工程地點	新北市新莊區中正路794號七星舍等20棟建築及週遭環境		
契約金額	新台幣152,139,168元	契約編號	ls1p-2540-11022
本工程預定於中華民國111年02月23日正式開工			
承 包 商	慶霖營造股份有限公司	契約規定工期	510日曆天
契約規定	111年02月23日	契約規定	112年7月17日
開工日期		竣工日期	
備 註			
提報單位	監造單位	專案管理單位	主辦機關
慶霖營造股份有限公司	林經國建築師事務所	蔡達寬建築師事務所	衛生福利部樂生療養院
(公司負責人章)	(監造單位印章)	(專案管理單位印章)	
(專任技師或工地負責人簽章)	(承辦人員簽章)	(承辦人員簽章)	(主辦機關印章)

七星舍等20棟修復及再利用工程

人員組織表

序號	職稱	姓名
1	工地主任	許程富
2	品管工程師	劉奕麟
3	職業安全衛生人員	蔡靜怡
4	專任工程人員	張正森

七星舍等20棟修復及再利用工程

匠師人員

序號	職稱	姓名
1	木作匠師	張博勳
2	泥作匠師	洪振豐
3	瓦作匠師	王榮貴
4	小木匠師	林士軒



品質管理循環(PDCA)

- 1) 開工報告表
- 2) 人員組織提送
- 3) 三大計畫書提送
- 4) 進度網圖提送
- 5) 分項計畫管制表
- 6) 材料設備管制表

計劃 (PLAN)



執行 (DO)

檢查 (CHECK)

改善行動 (ACTION)

- 1) 自主檢查缺失及改善
- 2) 不合格事項改善
- 3) 督導缺失及改善
- 4) 工程查核缺失及改善
- 5) 矯正與預防措施
- 6) 缺失研討及改善方針

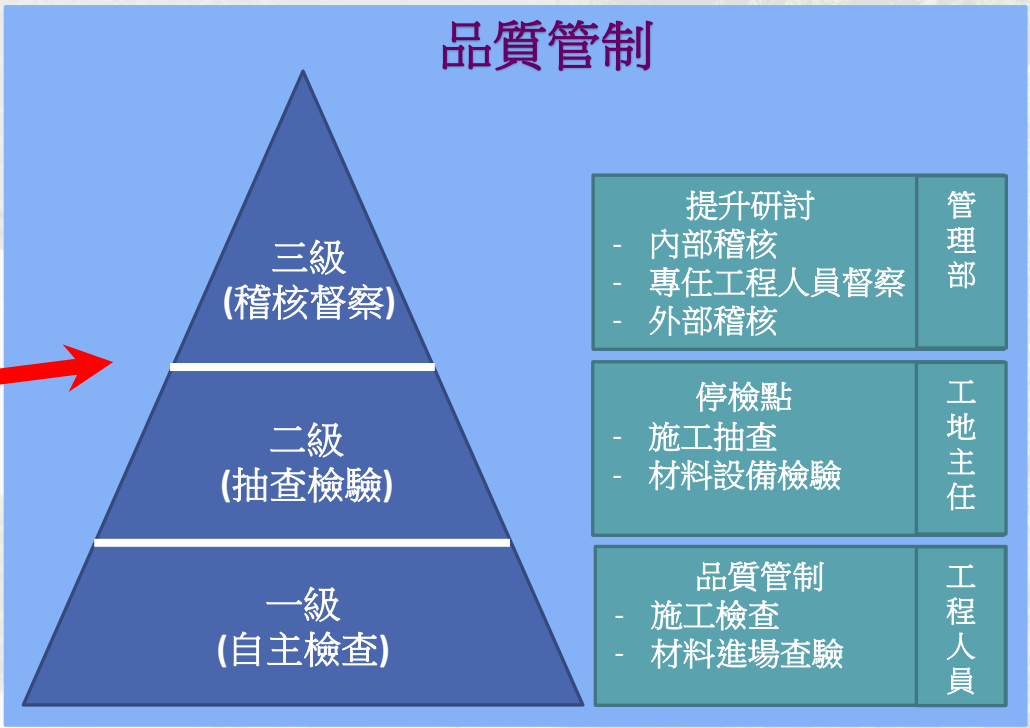
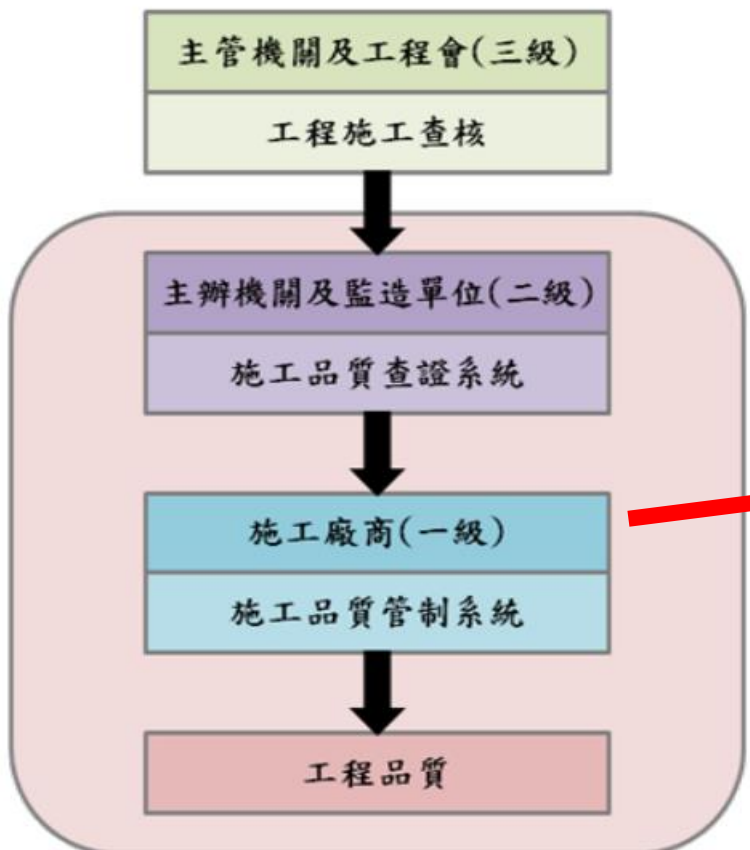
- 1) 建築機電施工自主檢查
- 2) 停檢點查驗
- 3) 內、外部稽核及專任工程人員督察
- 4) 工程督導(主辦單位、PCM、監造)
- 5) 項目、數量、現場、規範核對
- 6) 工程查核

- 1) 工程範圍分工分區
- 2) 每週工務技術會議
- 3) 三週進度、進度網圖
- 4) 工項施工管理及整合
- 5) 發包採購
- 6) 計價請款



品質管制

工程會提升公共工程品質建構
「公共工程三級品管制度」
執行一級品管



公共工程施工品質管理制度架構圖

匠師簽到

七星舍等20棟修復及再利用工程
慶霖營造有限公司 木作匠師簽到記錄表

日期	到場狀態		工作內容
	簽名	時間	
111年9月30日	林政勳	8時00分	
111年10月2日	林政勳	8時00分	
111年10月4日	林政勳	8時00分	
111年10月12日	林政勳	8時00分	
111年10月13日	林政勳	9時30分	
111年10月15日	林政勳	8時30分	
111年10月18日	林政勳	8時00分	
111年10月20日	林政勳	8時00分	
111年10月21日	林政勳	8時00分	
111年10月24日	林政勳	8時00分	
111年10月26日	林政勳	9時30分	
111年10月27日	林政勳	10時00分	
111年10月30日	林政勳	11時30分	
111年10月31日	林政勳	8時00分	
年 月 日		時 分	
年 月 日		時 分	

七星舍等20棟修復及再利用工程
慶霖營造有限公司 瓦作匠師簽到記錄表

日期	到場狀態		工作內容
	簽名	時間	
111年10月19日	王榮貴	時 分	西高雄 屋脊施作 大屯舍 鋪防冰絲
111年10月20日	王榮貴	時 分	西高雄 屋面瓦鋪設
111年10月21日	王榮貴	時 分	大屯舍 釘澳水身放標
111年10月22日	王榮貴	時 分	大屯舍 釘澳瓦保放標
111年10月24日	王榮貴	時 分	大屯舍 釘縱橫木
111年10月25日	王榮貴	時 分	大屯舍 吊瓦分料
111年10月27日	王榮貴	時 分	大屯舍 屋脊施作
111年10月28日	王榮貴	時 分	大屯舍 屋脊施作
年 月 日		時 分	
年 月 日		時 分	
年 月 日		時 分	
年 月 日		時 分	
年 月 日		時 分	
年 月 日		時 分	
年 月 日		時 分	
年 月 日		時 分	
年 月 日		時 分	

七星舍等20棟修復及再利用工程
慶霖營造有限公司 泥作匠師簽到記錄表

日期	到場狀態		工作內容
	簽名	時間	
111年9月30日	洪振豐	8時00分	西區能舍室內牆面植筋
111年10月2日	洪振豐	8時00分	11
111年10月5日	洪振豐	8時00分	11
分			西區能舍室內牆面植筋
分			大屯舍屋脊山牆石作埋磚水坭噴
分			西區能舍粉印
分			西區能舍粉印
分			11
分			西區能舍粉印
分			西區能舍粉印
分			大屯舍牆面施作
分			大屯舍牆面施作
分			大屯舍牆外內粉印
分			大屯舍牆外內粉印

施工要領

施工要領之訂定係依契約規定或視工程需要，經主辦機關或監造單位同意後，於施工前對各分項作業分別訂定施工作業要領，敘述本工程施工品質要求、施工進度、材料機具之使用、施工步驟、檢查標準等，**使施工人員充分了解各項作業之品質要求與施工方法，並能掌握工作重點**，達成既定目標，有關本章節施工要領各分項工程

各分項工程施工要領一覽表

項次	作業名稱	備註
(一)	建築修復部分	
1	假設工程	
2	拆除與整地工程	
3	施工架工程	
4	剝漆工程	
5	木料防蟲腐工程	
6	蟲蟻防治工程	
7	泥作工程	
8	防水工程	
9	屋頂及鋼架整修補強工程	
10	漆作工程	
11	木作工程	
12	牆結構補強(含木摺牆仿作)工程	
13	木門窗工程	
14	天花板工程	
15	屋頂瓦作工程(含兩排)	
16	測量及監測工程	
17	庭園景觀工程	
(二)	機電設備部分	
18	電氣設備工程	
19	給排水設備工程	
20	消防設備工程	
21	弱電設備(含緊急廣播)工程	
22	空調冷氣設備工程	

流程管理

工前準備

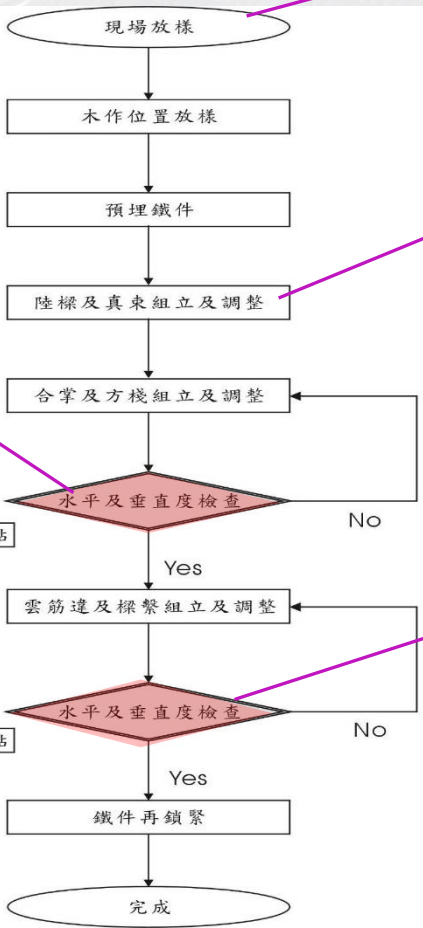
現場施工
舊料修復

完成

工前準備

現場施工
新材料仿作

完成



慶霖營造股份有限公司
施工/材料設備抽查檢驗申請單

工程名稱: 慶霖營造股份有限公司第二工廠第六樓檢修及內利用工程

抽檢日期: 2017年11月17日

抽檢地點: 第六樓

抽檢人員: 林國輝

抽檢項目: 木作工程

抽檢內容: 1. 抽檢木作工程之樑、柱、檁、椽、桁、架、等之安裝、固定、及防腐處理。

抽檢結果: 合格

抽檢人員: 林國輝

抽檢日期: 2017年11月17日

作業規範:

- a. 現場放樣並與設計圖核對。
- b. 基礎及牆體應先施作。
- c. 依據木架構尺寸及位置於現場施作放樣。
- d. 工作架臨時支撐應先施作並檢查是否合乎安全規範。
- e. 預埋固定之鐵件。
- f. 屋架組立。
- g. 檢視木構架位置是否正確，垂直及水平度是否良好。
- h. 橫向雲筋違及樑繫構件組立。
- i. 檢視所有固定鐵件是否固定牢固。

注意事項:

- a. 木構架組立前，木料應充分乾燥(含水率20%以下)。
- b. 木構架組立時，應施以假固及支撐，以方便隨時作調整。
- c. 木構架組立完成後，所有鐵件螺栓應再一次檢視是否鎖緊牢固。

品管標準

品質管理標準將施工過程中管理重點做系統性之整理，使施工團隊成員可依據各項工作之品質管理標準執行及管制，訂定**管理標準、檢查頻率**，並明列「**檢查時機**」即為**自主檢查點**，須清楚說明監造單位規定之檢驗停留點；「檢查方法」則須說明檢驗之工具或方式；「管理記錄」則係執行該項檢驗所使用之品質管制文件或須留存符合管理標準之相關證明文件，如施工圖、相片、試驗報告、自主檢查表…等。

各分項品質管理標準表

項次	作業名稱	備註
(一)	建築修復部分	
1	假設工程	
2	拆除與整地工程	
3	施工架工程	
4	剝漆工程	
5	木料防蟲腐工程	
6	蟲蟻防治工程	
7	泥作工程	
8	防水工程	
9	屋頂及鋼架整修補強工程	
10	漆作工程	
11	木作工程	
12	鑄結構補強(含木摺牆仿作)工程	
13	木門窗工程	
14	天花板工程	
15	屋頂瓦作工程(含兩排)	
16	測量及監測工程	
17	庭園景觀工程	
(二)	機電設備部分	
18	電氣設備工程	
19	給排水設備工程	
20	消防設備工程	
21	弱電設備(含緊急廣播)工程	
22	空調冷氣設備工程	

屋瓦防水毯進場查驗管制

表 4-1 瓦作工程施工品質管理標準表

施工流程	管理項目	管理標準	檢查時機	檢查方法	檢查頻率	不合格之處理	管理紀錄	備註
施工前	屋瓦材料	日本黑煉瓦 29.5 * 29.5 ± 0.5 cm	材料進場	捲尺量測	每批	退貨	自主檢查表	
	屋頂防水毯	厚度 2.0 mm	材料進場	游標卡尺量測	每批	退貨	自主檢查表	
施工中	防水毯鋪設	搭接 10 ± 1cm, 屋脊線至少 20 cm, 谷溝處交疊搭接至少 30 cm 以上	鋪瓦前	捲尺量測	每坡	重作	自主檢查表	
	防水毯延伸	簷口與側邊 3 cm	鋪瓦前	捲尺量測	每坡	重作	自主檢查表	
	直押條安裝	塑膠押條 0.6 * 3.0 @ 45 ± 1 cm	鋪瓦前	捲尺量測	每坡	重作	自主檢查表	
	掛瓦條安裝	鋁瓦條 2.5 * 1.5 @ 23.0 ± 1cm	鋪瓦前	捲尺量測	每坡	重作	自主檢查表	
	屋瓦鋪設順序	由下往上鋪設	施工中	目視	每坡	重作	自主檢查表	
	簷口瓦施作	出簷需大於 6.0 cm	施工中	捲尺量測	每坡	重作	自主檢查表	
	屋脊施作	施作層數符合設計圖說	施工中	目視	每坡	重作	自主檢查表	
	椽木安裝	防腐木條 1.5 * 3 @ 23.0 ± 1cm	施工中	目視	每坡	重作	自主檢查表	
	屋面排水	表面乾淨, 排水順暢	施工後	目視	每坡	重作	自主檢查表	
	屋面試水	灑水測試, 無滲漏水	施工後	目視	每坡	重作	自主檢查表	
施工後	環境清潔	廢棄物集中清理	施工後	目視	每坡	重作	自主檢查表	

進口報單



檢查日期: 111.09.16
 檢查位置: 暫存區
 項 目: 黑煉瓦材料進場
 檢查項目: 297*297mm±4
 檢查值: 297*297 (符合)

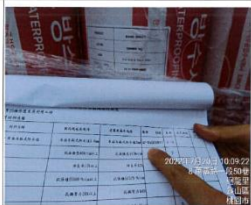


檢查日期: 111.09.16
 檢查位置: 暫存區
 項 目: 黑煉瓦材料進場
 檢查項目: 297*297mm±4
 檢查值: 297*297 (符合)

工程名稱: 七星舍等20棟修復及再利用工程
 承攬廠商: 慶霖營造股份有限公司



檢查日期: 111.07.20
 項 目: 防水毯進場查驗
 檢查標準: KP-BASESHEET 厚度2mm 75支
 檢查值: KP-BASESHEET 厚度2mm 75支



檢查日期: 111.07.20
 項 目: 防水毯進場查驗
 檢查標準: KP-BASESHEET 厚度2mm 75支
 檢查值: KP-BASESHEET 厚度2mm 75支



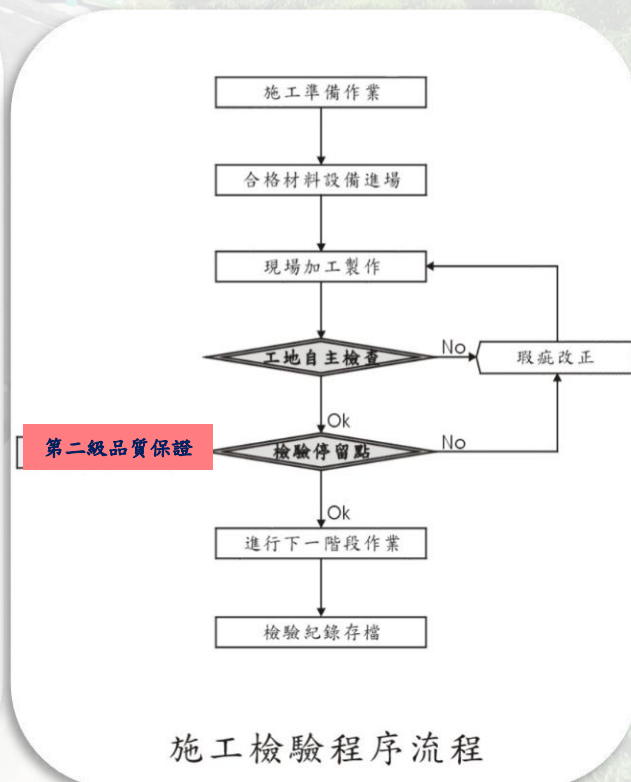
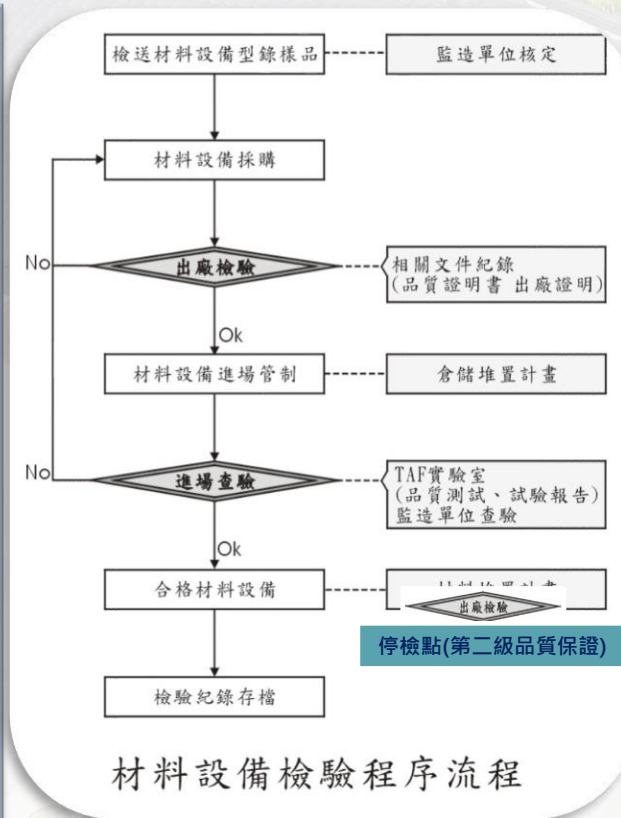
檢查日期: 111.07.20
 項 目: 防水毯進場查驗
 檢查標準: KP-BASESHEET 厚度2mm 75支
 檢查值: KP-BASESHEET 厚度2mm 75支



檢查日期: 111.07.20
 項 目: 防水毯進場查驗
 檢查標準: KP-BASESHEET 厚度2mm 75支
 檢查值: KP-BASESHEET 厚度2mm 75支

檢驗流程

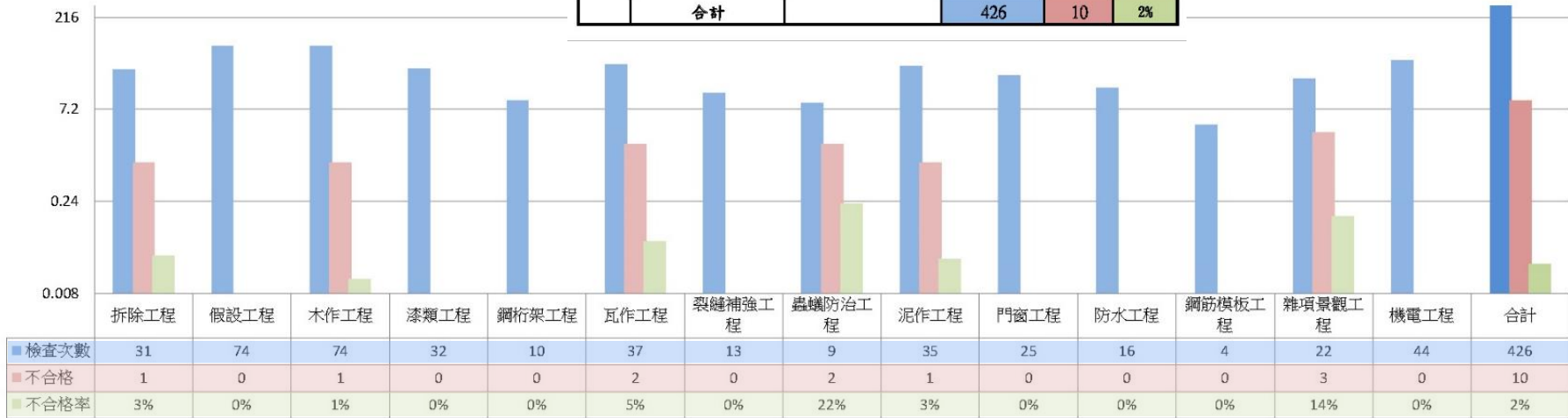
依據合約規範對工程各項施工作業，依施工作業檢驗程序之規定藉目視檢查及量測等方式實施**第一級品質管制**。檢查後並經品管工程師檢查無誤後，再報請**監造單位查驗**實施**第二級品質保證**，經簽認後始可進行下一階段施工。並於每一施工階段完成檢查後填報施工自主檢查表。經工地負責人及品管主任會簽後送交甲方監工單位報備。



自主檢查表

施工自主檢查表(建築機電)

項次	項目	文件編號	檢查次數	不合格	不合格率
1	拆除工程	CH-G1-03-1.1	31	1	3%
2	假設工程	CH-G1-03-1.1	74	0	0%
3	木作工程	CH-G1-03-1.1	74	1	1%
4	漆類工程	CH-G1-03-1.1-1.2	32	0	0%
5	鋼桁架工程	CH-G1-03-1.1	10	0	0%
6	瓦作工程	CH-G1-03-1.1-1.2	37	2	5%
7	裂縫補強工程	CH-G1-03-1.1-1.2	13	0	0%
8	蟲蟻防治工程	CH-G1-03-1.1	9	2	22%
9	泥作工程	CH-G1-03-1.1-1.2	35	1	3%
10	門窗工程	CH-G1-03-1.1	25	0	0%
11	防水工程	CH-G1-03-1.1	16	0	0%
12	鋼筋模板工程	CH-G1-03-1.1	4	0	0%
13	雜項景觀工程	CH-G1-03-1.1	22	3	14%
14	機電工程	CH-G1-03-2	44	0	0%
	合計		426	10	2%



各棟自檢表統計

項次	名稱	項目	拆除工程	假設工程	木作工程	剝漆工程	鋼桁架工程	瓦作工程	裂縫補強工程	蟲蟻防治工程	洗石子工程	泥作工程	門窗工程	油漆工程	防水工程	鋼筋模板工程	雜項景觀工程	機電工程	合計
1	七星舍		4	3	8	6	0	3	1	1	3	1	7	0	1	0	6	10	54
2	大中舍		4	2	10	6	0	7	1	1	5	5	7	0	1	0	6	4	59
3	西高雄舍		3	3	10	5	0	2	1	1	3	2	3	0	1	0	5	7	46
4	平安舍		4	3	8	6	0	3	1	1	3	3	4	0	2	0	5	7	50
5	蓬萊舍		3	3	5	0	1	2	1	1	0	1	1	0	0	0	0	1	19
6	聖威廉天主堂		1	1	0	0	0	5	1	0	0	0	0	0	1	1	0	1	11
7	佛教堂		0	0	0	0	0	0	0	0	0	0	0	0	0	0	0	0	0
8	藏書舍		0	0	0	0	0	0	0	0	0	0	0	0	0	0	0	0	0
9	洗衣房		1	45	3	1		2	1	1	0	0	0	0	1	1	0	0	56
10	大浴室		2	2	6	1	8	1	1	1	0	0	0	0	1	0	0	1	24
11	經生一舍		0	1	0	2	0	0	1	0	0	2	0	0	1	0	0	2	9
12	小餐廳		0	0	0	0	0	0	0	0	0	0	0	0	0	0	0	0	0
13	天主堂圖書館		1	1	0	1	0	0	0	0	0	0	0	0	2	1	0	3	9
14	惠生一舍		1	2	0	1	1	0	1	0	0	1	1	0	1	0	0	0	9
15	惠生二舍		1	1	3	1	0	6	0	1	0	1	0	0	1	0	0	1	16
16	箴言職業治療室		2	3	5	0	0	3	1	1	0	1	0	0	0	0	0	1	17
17	基督教聖望禮拜堂		0	2	0	0	0	0	2	0	0	0	0	1	1	0	0	1	7
18	孫雅各紀念館		1	0	0	0	0	0	0	0	0	0	0	0	0	1	0	1	3
19	希望之家		3	2	16	0	0	3	0	0	0	4	2	1	2	0	0	4	37
20	火葬場																		0
	小計		31	74	74	30	10	37	13	9	14	21	25	2	16	4	22	44	426

瓦作查驗申請及自檢表

慶霖營造股份有限公司

施工/材料設備抽查檢驗申請單

填表日期: 111年9月27日

工程名稱: 七星舍等20棟修復及再利用工程		監造單位名稱: 林經國建築師事務所	
廠商自主員: 陳建勳	監造單位: 監造單位	審核人員: 沈鈺峯	審核人員: 沈鈺峯
廠商自主員: 許程富	監造單位: 監造單位	審核人員: 許程富	審核人員: 許程富
廠商自主檢查完成時間: 111.9.27	監造單位審核結果: 回修正	監造單位審核完成時間: 111.9.27	監造單位審核完成時間: 111.9.27
<input checked="" type="checkbox"/> 申請施工抽查		<input type="checkbox"/> 申請(通知)材料設備檢驗	
1. 施工項目名稱: 瓦作工程		1. 材料設備名稱規格:	
2. 廠商申請施工抽查期限: 111年10月1日 時0分		2. 供料商:	
3. 監造單位辦理施工抽查情形: <input type="checkbox"/> 本次不抽查 <input checked="" type="checkbox"/> 預定抽查時間: 111年9月27日 時分		3. 契約數量:	
4. 廠商申請施工抽查區域: 大姓		4. 本次檢驗數量:	
5. 依據圖說或規範:		5. 已檢驗數量: 次	
		6. 預計檢驗次數: 共 次	
		7. 本次檢驗次數: (第 次)	
		8. 材料設備進場(廠)時間:	
		9. 預定檢驗時間:	
		10. 取樣地點:	
		11. 廠商送驗機構:	
		12. 材料取樣頻率:	
		13. 材料檢驗規範:	
廠商工地上負責人: 許程富	監造主任: 楊正銘		

品質管制簽名

監造簽名

表 7-21 屋頂瓦作工程自主檢查表

編號: CL1110927

工程名稱	七星舍等20棟修復及再利用工程		
承攬廠商	慶霖營造股份有限公司		
分項工程名稱	屋頂瓦作工程	協力廠商	慶霖營造股份有限公司
檢查位置	七星舍	檢查日期	111年9月27日
施工流程	<input type="checkbox"/> 施工前 <input checked="" type="checkbox"/> 施工中檢查 <input type="checkbox"/> 施工完成檢查		
檢查結果	<input type="checkbox"/> 檢查合格 <input checked="" type="checkbox"/> 有缺失需改正 <input type="checkbox"/> 無此檢查項目		
檢查項目	設計圖說、規範之檢查標準 (定量定性)	實際檢查情形 (敘述檢查值)	檢查結果
屋瓦尺寸	日本黑煉瓦 30.5cm*30.5cm		
防水毯鋪設完成	厚度3mm, 完成鋪設		
直壓條安裝	使用橡膠墊片3*0.5cm		
掛瓦條安裝	鋁製掛瓦條 2.5*1.5cm		
瓦片鋪設順序	由下往上	由下往上	○
屋脊疊法層數	施作層數符合設計圖說	依設計圖說	○
屋脊背填材料	白灰:砂:麻筋=20:20:1 加水調勻而成	白灰:砂:麻筋	△
簷口瓦片出簷	需 6cm 以上	6cm	○
廢棄物	用餘料確實清運		
屋瓦面及排水	應清潔乾淨順暢不阻塞		
灑水測試	不發生漏水		
缺失複查結果: <input type="checkbox"/> 已改善 <input type="checkbox"/> 未改善, 須至「不合格品質管制總表」第○項進行追蹤改善 複查日期: 年 月 日 複查人員職稱: 簽名:			
備註: 1. 檢查標準及實際檢查情形應具體明確(例: 磚砌完成後須不透光)及量化尺寸(例: 磚縫 7mm-10mm)。 2. 檢查結果合格者註明「○」, 不合格者註明「×」, 如無需檢查之項目則打「/」。 3. 嚴重缺失、缺失復查未能及時改善者, 應填具「不合格品質管制總表」進行追蹤改善, 本表單可先行存檔。 4. 本表由工地現場工程師或維護地檢者負責實地檢查記錄簽認。			
工地主任(工地負責人): 許程富		現場工程師簽名(檢查人員): 陳建勳	

檢查情形

瓦作自主檢查照片



檢查日期: 111.09.27
檢查位置: 七星舍
項目: 瓦作工程



檢查日期: 111.09.27
檢查位置: 七星舍
項目: 瓦作工程
檢查項目: 簷口瓦片出簷6公分以上
檢查值: 簷口瓦片出簷6公分

檢查值



檢查日期: 111.09.27
檢查位置: 七星舍
項目: 瓦作工程



檢查日期: 111.09.27
檢查位置: 七星舍
項目: 瓦作工程
檢查項目: 使用白灰填充補縫
檢查值: 使用白灰填充補縫

檢查項目

工地負責人簽名

不合格品管制

一、不合格材料及設備之管制

進場材料應經點收後方可運入物料倉庫，並加以適當識別，**避免未經檢驗合格而誤用；領用材料使用應註明使用位置**，以利日後發生問題追溯判定之便。

二、施工不合格品之管制

對於階段性完成工程，在進行下一步驟後續施工時，必須派施工人員核對設計圖說、檢驗紀錄及相關規範，若**發現有不符合約規範，立即簽發工程缺失矯正追蹤表**，以防止尚未改正完成仍被繼續使用，而危及工程品質。若經檢驗為不符合約要求時，除記載於各施工檢驗表單，將該施工檢驗表單呈工地負責人核閱後，由品管主任擬定改善方案，並即刻改善；由品管主任依據不合格品管制表單跟催複驗至符合規範要求後，進入預防矯正措施程序。

三、完工檢驗不合格之管制

1. 對不符合設計圖說、規範或合約規定之材料及施工品質均視為缺失，若有缺失則需註明缺失情形、缺失發生原因及採取改善方法，缺失必須追蹤列管，**缺失經監造單位複檢若仍有缺失者必須繼續追蹤至完成改善為止**；缺失經監造單位確認完成改善後，始得存檔備查。
2. 缺失改善過程的前、中、後，都必須確實填寫紀錄並照相存證，黏貼於「不合格品改善照片表」，相關文件提送監造單位檢核。(詳表8-4)
3. 「不合格品改善追蹤表」及「不合格品改善照片表」須妥善建檔存查。

不合格品追蹤改善表

不符合事項追蹤改善表

工程名稱：七星舍等 20 棟修復及再利用工程
工程主辦單位：衛生福利部樂生療養院

日期：111 年 10 月 21 日
編號：111 10 21 0 1

監造單位	林經國建築師事務所	抽查日期	111.10.21
執行改善單位	慶霖營造股份有限公司	限定完成改善日期	111.10.28

缺失具體情形(由監造單位填寫):

大屯舍外圍施工架防護網未復歸。

要求改善單位採取改善及預防措施(由監造單位填寫):

請施工單位將防護網復歸,並加強相關工區安全措施。

監造人員簽名: 洪鈺華

缺失發生原因及採取預防措施(由承包商填寫):

施工廠商搬運材料倉棚開使用

採取改善措施(由承包商填寫):

工頂結束會請施工廠商覆歸收復

改善完成日期:

111.10.27

承包商代表簽名	品管人員:	工地負責人:
---------	-------	--------

缺失改善成果確認(本欄由監造單位填寫)

改善複檢日期:
改善結果確認:

- 改善完成
- 未完成改善(再填寫本表)
- 其他

複檢人員簽名:

監造主管簽名:

缺失具體

不合格缺失
進行改善

施工單位
會同簽名

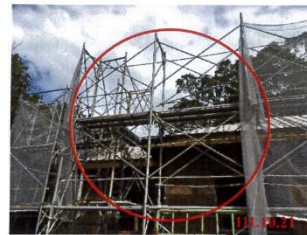
缺失改善完成

不符合事項追蹤改善表(續)

缺失改善前、中、後照片表

工程名稱：七星舍等 20 棟修復再利用工程

缺失事項：施工架防護網未復歸



改善中：施工架防護網復歸中



改善後：施工架防護網復歸完成



缺失改善同一角度

註：需貼改善前、中、後同一角度所拍攝之照片

專任人員督察記錄

計 25 次

建築物施工中營造業專任工程人員督察紀錄表 B14-5

編號: 25

工程名稱	七星舍等 20 棟修復及再利用工程		
建照號碼	新北府文資字第 1102530653 號、府文設字第 1110189794 號		
起造人	衛生福利部樂生療養院	承造人	慶霖營造股份有限公司
開工日期	111 年 02 月 23 日	核定竣工日期	112 年 11 月 24 日
填表日期	112 年 3 月 22 日	預定進度(%)	55.12%
工程進度概述	屋頂 FRP 化糞池鋪設	實際進度(%)	66.14%
督察項目	督察結果	辦理情形	備註
(一) 假設工程	合格	缺失	
(二) 整地工程			
(三) 建築物本體修復工程	✓		
(四) 水電、空調、消防工程			
一、督察範圍施工(營造業法第三十五條第三款)			
二、處理下列之一事項概述: (1) 施工技術指導及施工安全 (2) 解決施工技術問題 (3) 依工地主任之通報,處理工地緊急異常狀況(營造業法第三條第九款、第三十五條第三款及第四款) 三、施工中發現有立即危險之處,應即時為必要之措施之情形(營造業法第三十八條) 四、向營造業負責人報告事項之記載(營造業法第三十七條) 五、其他契約約定專任工程人員應辦事項辦理情形 六、督察簽章:【專任工程人員-□主任技師/主任建築師】張正琛	一、屋頂 FRP 化糞池鋪設,符合 100% 符合自主檢查標準,尺寸與限期有寸施工,屋頂 FRP 化糞池鋪設,注意防墜措施。 二、天空空屋頂 FRP 化糞池鋪設,注意防墜措施。 三、大屯舍地磚鋪設完成,平整度良好,施工時注意防墜。 四、大屯舍 FRP 化糞池鋪設,有鋪設鋼網,增加長度,加強平面以防踏破。 五、七星舍廁所壁磚鋪設,注意填縫,以防水滲漏。 六、七星舍廁所壁磚鋪設,注意填縫,以防水滲漏。 七、七星舍廁所壁磚鋪設,注意填縫,以防水滲漏。 八、七星舍廁所壁磚鋪設,注意填縫,以防水滲漏。 九、七星舍廁所壁磚鋪設,注意填縫,以防水滲漏。 十、七星舍廁所壁磚鋪設,注意填縫,以防水滲漏。 十一、七星舍廁所壁磚鋪設,注意填縫,以防水滲漏。 十二、七星舍廁所壁磚鋪設,注意填縫,以防水滲漏。 十三、七星舍廁所壁磚鋪設,注意填縫,以防水滲漏。 十四、七星舍廁所壁磚鋪設,注意填縫,以防水滲漏。 十五、七星舍廁所壁磚鋪設,注意填縫,以防水滲漏。 十六、七星舍廁所壁磚鋪設,注意填縫,以防水滲漏。 十七、七星舍廁所壁磚鋪設,注意填縫,以防水滲漏。 十八、七星舍廁所壁磚鋪設,注意填縫,以防水滲漏。 十九、七星舍廁所壁磚鋪設,注意填縫,以防水滲漏。 二十、七星舍廁所壁磚鋪設,注意填縫,以防水滲漏。 二十一、七星舍廁所壁磚鋪設,注意填縫,以防水滲漏。 二十二、七星舍廁所壁磚鋪設,注意填縫,以防水滲漏。 二十三、七星舍廁所壁磚鋪設,注意填縫,以防水滲漏。 二十四、七星舍廁所壁磚鋪設,注意填縫,以防水滲漏。 二十五、七星舍廁所壁磚鋪設,注意填縫,以防水滲漏。 二十六、七星舍廁所壁磚鋪設,注意填縫,以防水滲漏。 二十七、七星舍廁所壁磚鋪設,注意填縫,以防水滲漏。 二十八、七星舍廁所壁磚鋪設,注意填縫,以防水滲漏。 二十九、七星舍廁所壁磚鋪設,注意填縫,以防水滲漏。 三十、七星舍廁所壁磚鋪設,注意填縫,以防水滲漏。 三十一、七星舍廁所壁磚鋪設,注意填縫,以防水滲漏。 三十二、七星舍廁所壁磚鋪設,注意填縫,以防水滲漏。 三十三、七星舍廁所壁磚鋪設,注意填縫,以防水滲漏。 三十四、七星舍廁所壁磚鋪設,注意填縫,以防水滲漏。 三十五、七星舍廁所壁磚鋪設,注意填縫,以防水滲漏。 三十六、七星舍廁所壁磚鋪設,注意填縫,以防水滲漏。 三十七、七星舍廁所壁磚鋪設,注意填縫,以防水滲漏。 三十八、七星舍廁所壁磚鋪設,注意填縫,以防水滲漏。 三十九、七星舍廁所壁磚鋪設,注意填縫,以防水滲漏。 四十、七星舍廁所壁磚鋪設,注意填縫,以防水滲漏。 四十一、七星舍廁所壁磚鋪設,注意填縫,以防水滲漏。 四十二、七星舍廁所壁磚鋪設,注意填縫,以防水滲漏。 四十三、七星舍廁所壁磚鋪設,注意填縫,以防水滲漏。 四十四、七星舍廁所壁磚鋪設,注意填縫,以防水滲漏。 四十五、七星舍廁所壁磚鋪設,注意填縫,以防水滲漏。 四十六、七星舍廁所壁磚鋪設,注意填縫,以防水滲漏。 四十七、七星舍廁所壁磚鋪設,注意填縫,以防水滲漏。 四十八、七星舍廁所壁磚鋪設,注意填縫,以防水滲漏。 四十九、七星舍廁所壁磚鋪設,注意填縫,以防水滲漏。 五十、七星舍廁所壁磚鋪設,注意填縫,以防水滲漏。 五十一、七星舍廁所壁磚鋪設,注意填縫,以防水滲漏。 五十二、七星舍廁所壁磚鋪設,注意填縫,以防水滲漏。 五十三、七星舍廁所壁磚鋪設,注意填縫,以防水滲漏。 五十四、七星舍廁所壁磚鋪設,注意填縫,以防水滲漏。 五十五、七星舍廁所壁磚鋪設,注意填縫,以防水滲漏。 五十六、七星舍廁所壁磚鋪設,注意填縫,以防水滲漏。 五十七、七星舍廁所壁磚鋪設,注意填縫,以防水滲漏。 五十八、七星舍廁所壁磚鋪設,注意填縫,以防水滲漏。 五十九、七星舍廁所壁磚鋪設,注意填縫,以防水滲漏。 六十、七星舍廁所壁磚鋪設,注意填縫,以防水滲漏。 六十一、七星舍廁所壁磚鋪設,注意填縫,以防水滲漏。 六十二、七星舍廁所壁磚鋪設,注意填縫,以防水滲漏。 六十三、七星舍廁所壁磚鋪設,注意填縫,以防水滲漏。 六十四、七星舍廁所壁磚鋪設,注意填縫,以防水滲漏。 六十五、七星舍廁所壁磚鋪設,注意填縫,以防水滲漏。 六十六、七星舍廁所壁磚鋪設,注意填縫,以防水滲漏。 六十七、七星舍廁所壁磚鋪設,注意填縫,以防水滲漏。 六十八、七星舍廁所壁磚鋪設,注意填縫,以防水滲漏。 六十九、七星舍廁所壁磚鋪設,注意填縫,以防水滲漏。 七十、七星舍廁所壁磚鋪設,注意填縫,以防水滲漏。 七十一、七星舍廁所壁磚鋪設,注意填縫,以防水滲漏。 七十二、七星舍廁所壁磚鋪設,注意填縫,以防水滲漏。 七十三、七星舍廁所壁磚鋪設,注意填縫,以防水滲漏。 七十四、七星舍廁所壁磚鋪設,注意填縫,以防水滲漏。 七十五、七星舍廁所壁磚鋪設,注意填縫,以防水滲漏。 七十六、七星舍廁所壁磚鋪設,注意填縫,以防水滲漏。 七十七、七星舍廁所壁磚鋪設,注意填縫,以防水滲漏。 七十八、七星舍廁所壁磚鋪設,注意填縫,以防水滲漏。 七十九、七星舍廁所壁磚鋪設,注意填縫,以防水滲漏。 八十、七星舍廁所壁磚鋪設,注意填縫,以防水滲漏。 八十一、七星舍廁所壁磚鋪設,注意填縫,以防水滲漏。 八十二、七星舍廁所壁磚鋪設,注意填縫,以防水滲漏。 八十三、七星舍廁所壁磚鋪設,注意填縫,以防水滲漏。 八十四、七星舍廁所壁磚鋪設,注意填縫,以防水滲漏。 八十五、七星舍廁所壁磚鋪設,注意填縫,以防水滲漏。 八十六、七星舍廁所壁磚鋪設,注意填縫,以防水滲漏。 八十七、七星舍廁所壁磚鋪設,注意填縫,以防水滲漏。 八十八、七星舍廁所壁磚鋪設,注意填縫,以防水滲漏。 八十九、七星舍廁所壁磚鋪設,注意填縫,以防水滲漏。 九十、七星舍廁所壁磚鋪設,注意填縫,以防水滲漏。 九十一、七星舍廁所壁磚鋪設,注意填縫,以防水滲漏。 九十二、七星舍廁所壁磚鋪設,注意填縫,以防水滲漏。 九十三、七星舍廁所壁磚鋪設,注意填縫,以防水滲漏。 九十四、七星舍廁所壁磚鋪設,注意填縫,以防水滲漏。 九十五、七星舍廁所壁磚鋪設,注意填縫,以防水滲漏。 九十六、七星舍廁所壁磚鋪設,注意填縫,以防水滲漏。 九十七、七星舍廁所壁磚鋪設,注意填縫,以防水滲漏。 九十八、七星舍廁所壁磚鋪設,注意填縫,以防水滲漏。 九十九、七星舍廁所壁磚鋪設,注意填縫,以防水滲漏。 一百、七星舍廁所壁磚鋪設,注意填縫,以防水滲漏。		

工程進度內容

專任工程人員督察紀錄照片

日期: 112 年 03 月 22 日

工程名稱: 七星舍等 20 棟修復及再利用工程



說明:
3. 大屯舍地磚新鋪,完成面平整注意施工時地磚選色及完整度。

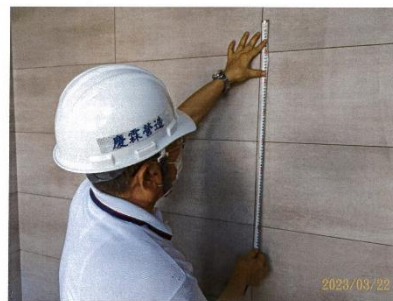


說明:
4. 大屯舍 FRP 化糞池埋設,有鋪設點焊鋼網澆灌混凝土,加強平面以防踏破。

專任工程人員督察紀錄照片

日期: 112 年 03 月 22 日

工程名稱: 七星舍等 20 棟修復及再利用工程



說明:
5. 七星舍廁所壁磚鋪設平整,注意填縫以防未來白華。

督察說明

督察應注意及處理事項

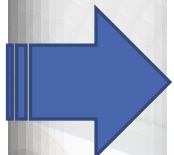
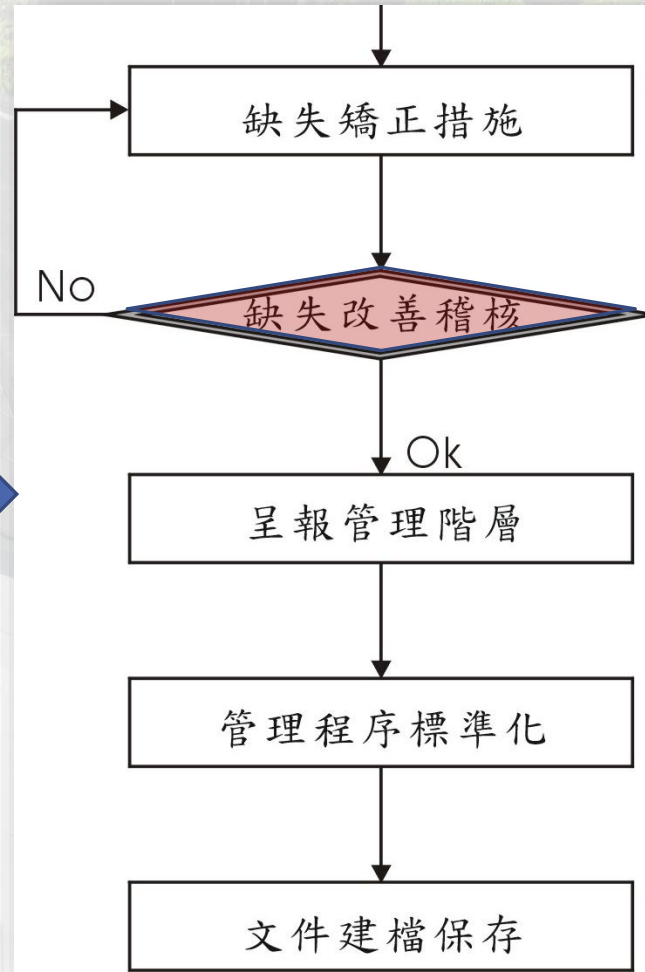
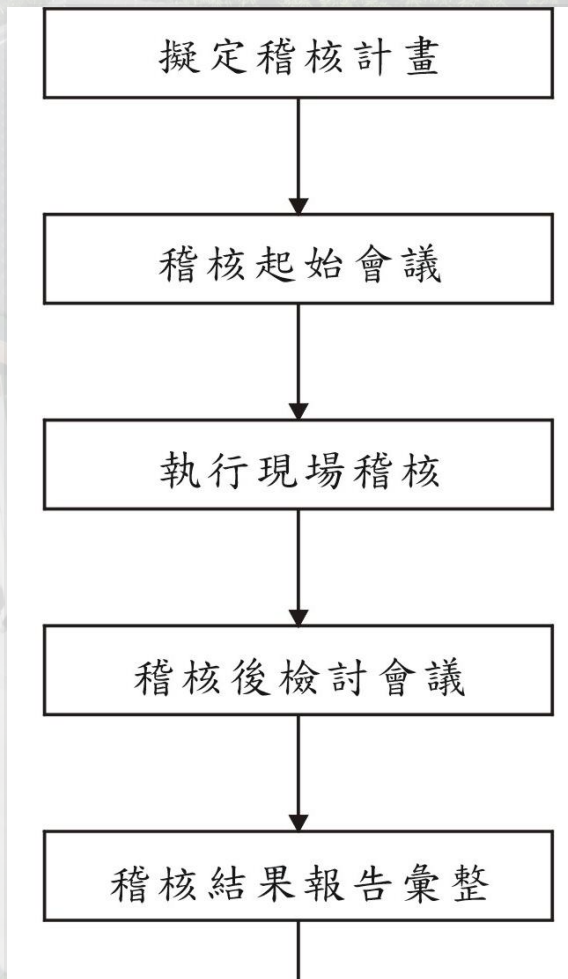
專任人員現場督察

註: 1. 本表之督察項目僅供參考,各主管建築機關得依工程性質及實際工程項目增訂之。
2. 本表填報時應如下:(1) 依營造業法第四十一條第一項規定辦理驗收或驗工工程時;本表應檢送地方主管建築機關備查。(2) 建築物施工日誌填表人要求專任工程人員督察範圍施工、解決施工技術問題。(3) 專任工程人員依營造業法第三十五條第三款規定督察範圍施工時。(4) 起造人於契約中之約定。
【本紀錄表格式係內政部 110 年 8 月 27 日台內營字第 1100811965 號令修正】

內部稽核

目的：

為監督品質計畫中所列各工作要項之執行狀況，特定期或不定期對施工單位（工務所）品管系統施行稽核，期能發現工作缺失且即時改善，俾提升並強化工務所施工品質管理水準。



內部稽核查驗表

計 7 次

慶霖營造-工程施工內部稽核查驗表

工程名稱：七星舍等20棟修復及再利用工程

位置：連生

日期：112年4月7

項次	審查項目	審查結果	
		符合	不符情形
一、工地現場	1.環境清潔維護是否確實?	確實	
	2.排水溝是否疏通順暢,排放正常?	正常	
	3.施工鷹架是否定期檢視維護,工能正常安全無虞?	無虞	
	4.工程廢棄物及生活廢棄物是否分別處理?	分別處理	
二、人員組織及工作	1.人員是否了解自身職務之工作執掌內容並正確執行?	是	
	2.人員組織是否符合契約相關規定。	是	
	3.主要匠師是否依工程要求,於施工現場指導及指揮施工人員?	是	
	4.工務會議是否定期召開並解決問題,如無,是否有列入追蹤及每次會議檢討?	是	
三、各項計畫書	1.各項分項施工計畫書是否於預定期內提送審查?	是	
	2.各項材料送審計畫書是否於預定期內提送審查?	是	
	3.各項試作計畫書是否於預定期內提送審查?	是	
四、施工品質抽驗	1.主要材料檢驗項目是否依抽驗要領進行抽檢?其頻率是否足夠?	是	
	2.對於各工項、施作流程重點、檢驗點是否了解並依管理要領進行抽驗?	是	
	3.缺失是否於限定期限內改善完成,並提出改善前中後照片?	是	
	4.相同缺失是否提出預防及矯正計畫?	是	
五、工程進度	1.工程進度是否依預定進度進行並無進度落後之情事?	是	

項次	審查項目	審查結果	
		符合	不符情形
六、文件管理	1.文件是否依計畫進行歸檔,並建立完善之文件管理系統?	是	
七、安衛及環保	1.工地現場是否有未善盡監督,造成安衛之缺失?	否	
	2.勞安設施設置是否涵蓋施工項目所需?	是	
八、施工圖說	1.是否依契約提供必要之施工圖或計算書?	是	
	2.施工圖說是否注意到施工介面之考量與契約相關規定?	是	
審查核章欄	審查人員：吳仁榮 改善期限：無		
複查核章欄	審查人員： 是否改善完成 <input type="checkbox"/> 是 <input type="checkbox"/> 否 改善期限：		
備註	※請確實依本工程特性實質審查計畫書相關內容,若有【不適用】之情形,請於【符合】及【不符情形】欄位劃【/】。		

稽核人員簽名

稽核內容

工程施工內部稽核照片

工程名稱：七星舍等 20 棟修復及再利用工程



說明：
112年4月7日
木作匠師與總經理
稽查現場木作情況



說明：
112年4月7日
木作匠師與總經理
稽查現場木作情況

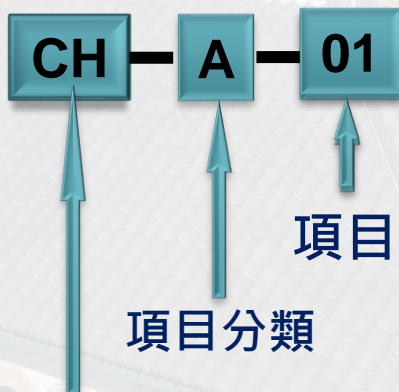
文件管理

一、行政類

編號	項目及說明	備註
CH-A	工程契約	
CH-B	公文類	
CH-B-01	業主來文	
CH-B-02	監造來文	
CH-B-03	監造備忘錄	
CH-B-04	公司發文	
CH-B-05	工地備忘錄	
CH-C	工程日誌	
CH-D	會議紀錄	

三、機電工程

CH-E2	施工計畫書	
CH-E2-1	電器設備工程施工計畫	
CH-E2-2	給排水設備工程施工計畫	
CH-E2-3	弱電設備(含緊急廣播)工程施工計畫	
CH-E2-4	消防設備工程施工計畫	
CH-E2-5	空調工程施工計畫書	
四、工程文件		
CH-H1	工程缺失不合格事項改善	
CH-H2	矯正與預防措施	
CH-AM1	土建出廠證明	
CH-AM2	機電材料/設備出廠證明	
CH-AM3	試驗報告	
CH-AM3-01	建築材料試驗報告	
CH-AM3-02	機電設備試車試驗報告	



文件項
次編號

主要文件項目：

- A ~ D : 行政類
- E1 ~ G1 : 建築工程
- E2 : 機電工程
- H~AM : 工程文件

二、建築工程

CH-E1	施工計畫書	
CH-E1-01	整體施工計畫書	
CH-E1-02	品質管理計畫書	
CH-E1-03	職業安全衛生計畫書	
CH-E1-04	防災防汛施工計畫書	
CH-E1-05	整地工程施工計畫	
CH-E1-06	施工架工程施工計畫書	
CH-E1-07	鋼筋工程施工計畫書	
CH-E1-08	模板工程施工計畫	
CH-E1-09	混凝土工程施工計畫	
CH-E1-10	剝漆工程施工計畫	
CH-E1-11	木作工程施工計畫	
CH-E1-12	泥作工程施工計畫	
CH-E1-13	防水工程施工計畫	
CH-E1-14	鋼架整修補強工程施工計畫	
CH-E1-15	屋頂瓦作工程(含兩排) 施工計畫	
CH-E1-16	木門窗工程施工計畫	
CH-E1-17	蟲蟻防治工程施工計畫	
CH-E1-18	木料防蟲腐工程施工計畫	
CH-E1-19	庭園景觀工程施工計畫	
CH-F1	材料設備送審	
CH-G1	建築工程品質相關文件	
CH-G1-01	材料進場抽查檢驗申請	
CH-G1-02	施工抽查檢驗申請	
CH-G1-03	施工自主檢查	

三大計畫管制表

七星舍等20棟修復及再利用工程
計畫送審管制表

製表日期：112/05/04 修正

契約期限	項次	文件項目	預定 送審日期	預定 施工日期	承商實際送審日期			監造退回修正日期			專管單位(PCM)		主辦機關		備註
					第一版	第二版 (修訂一版)	第三版 (修訂二版)	第一版	第二版 (修訂一版)	第三版 (修訂二版)	審核日期	審核文號	備查日期	核准文號	
開 工 前	◎	1	111.02.16	111.02.23	111.02.08			111.02.11			111.02.23	寬樂管字 第1110223006號	111.03.02	樂總字第 1110001441號	111/2/23日核定開工日
	◎	2	111.02.16	111.02.23	111.02.08			111.02.11			111.02.23	寬樂管字 第1110223005號	111.03.02	樂總字第 1110001440號	
	◎	3	111.02.16	111.02.23	111.02.08			111.02.11			111.02.23	寬樂管字 第1110223004號	111.03.02	樂總字第 1110001439號	

整體施工計劃

111.03.02 樂總字第1110001441號核定

職業安全衛生管理計畫

111.03.02 樂總字第1110001440號核定

整體品質管理計畫

111.03.02 樂總字第1110001439號核定

均依契約

承攬廠商品質管制規定二.(二)

(工程契約附件)

期限內提送完成

分項計畫管制表

七星管等20棟修復及再利用工程
分項計畫送審管制表

製表日期：112/05/04 修正

契約期限	項次	文件項目	預定送審日期	預定施工日期	承商實際送審日期			監造退回修正日期			專管單位(PCM)		主辦機關		備註	
					第一版	第二版(修訂一版)	第三版(修訂二版)	第一版	第二版(修訂一版)	第三版(修訂二版)	審核日期	審核文號	備查日期	核准文號		
					◎通過 ※審查中 △修正中											
開工前	◎ 1	整體施工計畫	111.02.16	111.02.23	111.02.08			111.02.11			111.02.23	寬樂管字第1110223006號	111.03.02	樂總字第1110001441號	111/2/23 年 文 項 工 日	
	◎ 2	職業安全衛生管理計畫	111.02.16	111.02.23	111.02.08			111.02.11			111.02.23	寬樂管字第1110223005號	111.03.02	樂總字第1110001440號		
	◎ 3	整體品質管理計畫	111.02.16	111.02.23	111.02.08			111.02.11			111.02.23	寬樂管字第1110223004號	111.03.02	樂總字第1110001439號		
施工前 十四日 預訂送審時程	◎ 4	屋面瓦作工程分項計畫	111.03.11	111.03.25	111.03.11	111.03.30	111.04.14	111.03.14	111.03.30	111.04.20	111.04.27	寬樂管字第1110427002號 核定第三版	111.05.03	樂總字第1110003279號		
	◎ 5	門窗工程分項計畫	111.05.25	111.06.08	111.03.14	111.03.21	111.04.06	111.03.18	111.03.28	111.04.13	111.04.20	寬樂管字第1110420001號 核定第三版	111.04.25	樂總字第1110003028號		
	◎ 6	木作(新作及修補)工程分項計畫	111.04.10	111.04.24	111.03.14	111.03.28	111.04.14	111.03.18	111.03.30	111.04.21	111.04.29	寬樂管字第1110429001號 核定第三版	111.05.09	樂總字第1110003382號		
	◎ 7	地磚工程分項計畫	111.07.09	111.07.23	111.04.25			111.04.29				111.05.06	寬樂管字第1110506004號 核定第一版	111.05.12	樂總字第1110003632號	
	◎ 8	天花板工程分項計畫	112.01.09	112.02.23	111.08.18			111.08.23				111.08.30	寬樂管字第1110830001號 核定第一版	111.09.01	樂總字第1110006652號	
	◎ 9	裂縫灌注工程分項計畫	111.05.09	111.05.24	111.03.21	111.04.11		111.03.28	111.04.13			111.04.20	寬樂管字第1110420002號 核定第二版	111.03.02	樂總字第1110003029號	
	◎ 10	油漆工程分項計畫	111.12.11	111.12.25	111.08.17			111.08.23				111.08.31	寬樂管字第1110831001號 核定第一版	111.09.05	樂總字第1110007028號	
	◎ 11	消防工程分項計畫	112.02.01	112.02.21	111.09.13			111.09.14				111.09.21	寬樂管字第1110921001號 核定第一版	111.09.26	樂總字第1110007546號	
	◎ 12	電氣工程分項計畫	112.01.28	112.02.11	111.04.14			111.04.21				111.04.29	寬樂管字第1110429002號 核定第一版	111.05.09	樂總字第1110003383號	
	◎ 13	給排水工程分項計畫	112.02.07	112.02.21	111.05.12	111.05.24		111.05.19	111.05.31			111.06.06	寬樂管字第1110606006號 核定第二版	111.06.10	樂總字第1110004422號	
	◎ 14	施工架分項計畫(含應力計算書)			111.04.18			111.04.25				111.05.02	寬樂管字第1110502002號 核定第一版	111.05.09	樂總字第1110003388號	
	◎ 15	混凝土工程施工計畫			111.11.30			111.12.02				111.12.08	寬樂管字第1111208001號 核定第一版	111.12.13	樂總字第1110009782號	

預定送審：15項
核定完成：15項
審查中：0項
尚未送審：0項

■ 分項計畫均於
111年12月前完
成主辦機關備
查。

材料設備管制表

七星舍等20棟修復及再利用工程-材料設備檢(試)驗管制總表(修正版)

4/4

項次	項次	項次	項次	契約詳細表項次 材料/設備名稱	項次	契約詳細表項次 材料/設備名稱	預定送審日期 實際送審日期	進場 數量	抽樣日期 抽樣數量	規定抽樣 頻率	累積進場數量 累積抽樣數量	檢(試)驗結果	檢(試)驗及 會同人員	備註 (歸檔編號)
1	壹、壹、壹、壹、壹、壹	7	壹、二、壹、二、壹、二、壹、二、壹、二、壹、二	11 壹.五.(一).1、壹.五.(一).1 壹.五.(一).3、壹.五.(一).3 壹.五.(一).5、壹.五.(一).5 壹.五.(一).7、壹.五.(一).7 壹.五.(一).9、壹.五.(一).9	17	壹.五.(四)	111.10.05			1組				
						排水設備-預鑄式污水處理設施								
						2	壹、壹、壹、壹、壹、壹	8	壹、二、壹、二、壹、二、壹、二、壹、二、壹、二	12 壹.五.(一).1(2)a、壹.五.(一).1 壹.五.(一).3(2)a、壹.五.(一).3 壹.五.(一).5(2)a、壹.五.(一).5 壹.五.(一).7(2)a、壹.五.(一).7 壹.五.(一).9(2)a、壹.五.(一).9	18	壹.四	111.10.12	
配電盤設備 消防設備		111.07.25												
3	壹、壹、壹、壹、壹	9	壹、二、壹、二、壹、二、壹、二、壹、二、壹、二	13 壹.五.(一).1(2)b、壹.五.(一).1 壹.五.(一).3(2)b、壹.五.(一).3 壹.五.(一).5(2)b、壹.五.(一).5 壹.五.(一).7(2)b、壹.五.(一).7 壹.五.(一).9(2)b、壹.五.(一).9	19						壹.四	112.04.15		
					消防設備(增設設備)		112.03.27							
					5	壹、壹、壹、壹、壹	10	壹、二、壹、二、壹、二、壹、二、壹、二、壹、二	14 壹.五.(一).1(2)c、壹.五.(一).1 壹.五.(一).3(2)c、壹.五.(一).3 壹.五.(一).5(2)c、壹.五.(一).5 壹.五.(一).7(2)c、壹.五.(一).7 壹.五.(一).9(2)c、壹.五.(一).9	20	壹.五.(一).1.(5)、壹.五.(一).3.(5)	112.03.15		
冷氣設備		112.02.08												
5	壹、壹、壹、壹、壹	11	壹、二、壹、二、壹、二、壹、二、壹、二、壹、二	15 壹.五.(一).1(2)d、壹.五.(一).1 壹.五.(一).3(2)d、壹.五.(一).3 壹.五.(一).5(2)d、壹.五.(一).5 壹.五.(一).7(2)d、壹.五.(一).7 壹.五.(一).9(2)d、壹.五.(一).9						21	壹.二.(十).2.(1).c-1	112.04.15		
					仿石噴漆		112.03.27							
					5	壹、壹、壹、壹、壹	12	壹、二、壹、二、壹、二、壹、二、壹、二、壹、二	16 壹.五.(一).1(2)e、壹.五.(一).1 壹.五.(一).3(2)e、壹.五.(一).3 壹.五.(一).5(2)e、壹.五.(一).5 壹.五.(一).7(2)e、壹.五.(一).7 壹.五.(一).9(2)e、壹.五.(一).9	22	壹.三.(二十三)	112.04.15		
鋁製管制亭		112.03.27												
5	壹、壹、壹、壹、壹	13	壹、二、壹、二、壹、二、壹、二、壹、二、壹、二	17 壹.五.(一).1(2)f、壹.五.(一).1 壹.五.(一).3(2)f、壹.五.(一).3 壹.五.(一).5(2)f、壹.五.(一).5 壹.五.(一).7(2)f、壹.五.(一).7 壹.五.(一).9(2)f、壹.五.(一).9						23	壹.二.(十二).3.(1).f.3	111.11.22		
					鋼筋		111.11.01							
					5	壹、壹、壹、壹、壹	14	壹、二、壹、二、壹、二、壹、二、壹、二、壹、二	18 壹.五.(一).1(2)g、壹.五.(一).1 壹.五.(一).3(2)g、壹.五.(一).3 壹.五.(一).5(2)g、壹.五.(一).5 壹.五.(一).7(2)g、壹.五.(一).7 壹.五.(一).9(2)g、壹.五.(一).9	24	壹.二.(十二).3.(1).f.4	111.11.22	35m3	112.01.03
混凝土		111.11.01												
5	壹、壹、壹、壹、壹	15	壹、二、壹、二、壹、二、壹、二、壹、二、壹、二	19 壹.五.(一).1(2)h、壹.五.(一).1 壹.五.(一).3(2)h、壹.五.(一).3 壹.五.(一).5(2)h、壹.五.(一).5 壹.五.(一).7(2)h、壹.五.(一).7 壹.五.(一).9(2)h、壹.五.(一).9						25	壹.二.(八).4.(3)-1.13	111.11.22		
					破纖維		111.11.01							
					5	壹、壹、壹、壹、壹	16	壹、二、壹、二、壹、二、壹、二、壹、二、壹、二	20 壹.五.(一).1(2)i、壹.五.(一).1 壹.五.(一).3(2)i、壹.五.(一).3 壹.五.(一).5(2)i、壹.五.(一).5 壹.五.(一).7(2)i、壹.五.(一).7 壹.五.(一).9(2)i、壹.五.(一).9	26	壹.二.(八).4.(3)-1.15	111.11.22		
避雷針		112.01.03												

預定送審：26項
 核定完成：26項
 審查中：0項
 尚未送審：0項

C 簡報大綱 CONTENTS

壹 品質管理

貳 進度管理

參 品質耐久性與維護管理

肆 節能減碳

伍 防災與安全

陸 環境保育

柒 創新科技

捌 職業安全

玖 工程事蹟與效益

開工核定

檔 號:

保存年限:

衛生福利部樂生療養院 函

機關地址：新北市新莊區中正路794號
 聯絡人及電話：魏正婷(02)82006600分機3599
 傳真電話：(02)82091188
 電子郵件信箱：ls15371@lslp.mohw.gov.tw

受文者：慶霖營造股份有限公司

發文日期：中華民國111年3月3日
 發文字號：樂總字第1110001442號
 類別：普通件
 密等及解密條件或保密期限：
 附件：如文

主旨：有關「七星舍等20棟修復及再利用工程」承攬廠商申報開工及工地人員組織及匠師人員資料與切結書，本院同意核定，請查照。

說明：

- 一、復貴公司111年2月16日慶樂七字第1110216002號函。
- 二、依林經國建築師事務所111年2月17日林建字第1110041號函與蔡達寬建築師事務所111年2月24日(111)寬樂管字第1110224001號函辦理。
- 三、經查本次提送工地主任(工地負責人)許程富君資格符合契約規定，然與投標之服務建議書述明為徐奕源君不符。請監造單位依本案最有利標評選項目「廠商履約能力」之評選子項「專案組織架構」再行分析檢討。
- 四、隨函檢附旨揭案附件開工報告表，貴公司及本院各持2份，監造及專管各持1份

正本：慶霖營造股份有限公司(104081臺北市中山區復興北路344號3樓之1)

副本：林經國建築師事務所(220652新北市板橋區三民路一段126號8樓)、蔡達寬建築師事務所(100014臺北市中正區仁愛路2段43號3樓)、本院總務室

院長施玲娜

第 1 頁 共 1 頁

衛生福利部樂生療養院

工程開工報告表

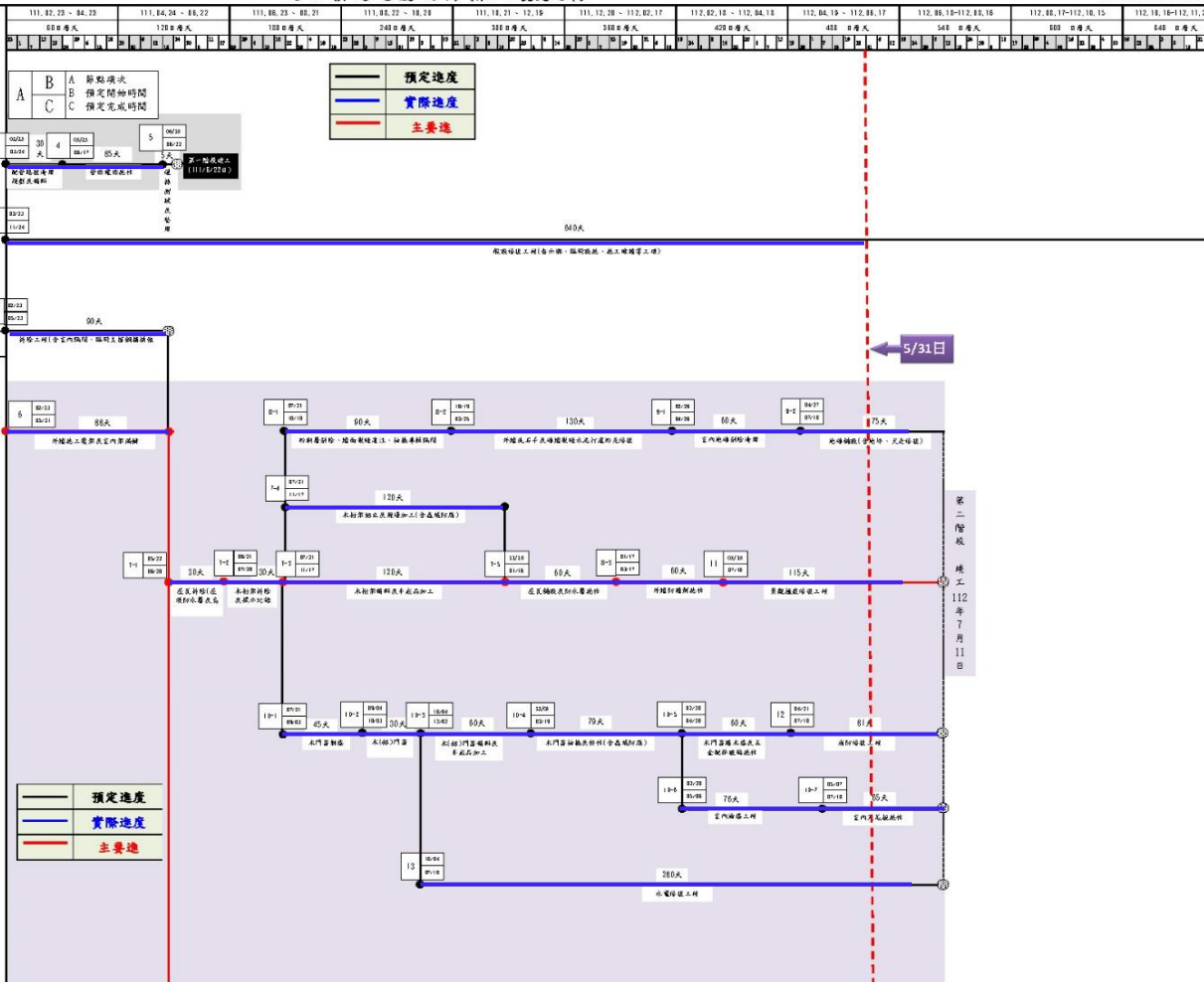
工程名稱	七星舍等 20 棟修復及再利用工程		
工程地點	新北市新莊區中正路 794 號七星舍等 20 棟建築及週遭環境		
契約金額	新台幣 152,139,168 元	契約編號	ls1p-2540-11022
本工程預定於中華民國 111 年 02 月 23 日 正式開工			
承 包 商	慶霖營造股份有限公司	契約規定工期	510 日曆天
契約規定開工日期	111 年 02 月 23 日	契約規定竣工日期	112 年 7 月 17 日
備 註			
提報單位 慶霖營造股份有限公司	監造單位 林經國建築師事務所	專案管理單位 蔡達寬建築師事務所	主辦機關 衛生福利部樂生療養院
 (公司負責人章)	 (監造單位印章)	 (專案管理單位印章)	 (主辦機關印章)
 (專任技師或工地負責人簽章)	 (承辦人員簽章)	 (承辦人員簽章)	

預定進度網圖

序號	工程名稱	開始日期	完成日期	天數
※	「七星舍等20棟修復及再利用工程」預定進度(第一次變更設計)	111/7/20	112/11/24	84日
1	概況修復工程(含外牆、鐵窗鐵線、地工基礎等工程)	111/2/23	112/11/24	84日
2	耐震工程(含室內隔間、臨時支撐鋼構補強工程、安全圍護)	111/2/23	112/5/23	91日
※	結構修復工程	111/7/20	112/11/24	84日
※	第一階段(大廳會、大廳會、鋼桁架、大廳會臨時支撐)120日學天	111/7/20	111/6/28	101日
3	鋼管桁架支撐鋼桁架材料	111/7/23	111/5/24	31日
4	學架鐵線進行	111/3/23	111/4/17	55日
5	結構測試及整理	111/8/17	111/4/22	5日
※	第二階段(七星舍、大廳會、鋼桁架、屋頂會、平安會、室頂會及公共之建築物修復與臨時支撐)204日學天	111/7/20	112/7/11	204日
※	七星舍等四棟(七星舍、大廳會、南高廳會、平安會)修復工程	111/7/20	112/7/11	204日
6	外牆施工區架設室內鋼桁架	111/7/20	111/5/21	84日
7	鐵窗修復工程	111/7/20	111/12/17	208日
7-1	屋瓦拆除(屋頂防水層拆除及屋瓦拆除)	111/9/22	111/8/28	31日
7-2	木桁架拆除及膠合板	111/9/23	111/7/28	31日
7-3	木桁架膠合板及膠合板加工	111/7/23	111/11/17	121日
7-4	木桁架膠合板及膠合板加工(含蟲蟻防治)	111/7/23	111/11/17	121日
7-5	屋瓦鋪設及防水層施作	111/11/18	112/11/18	91日
8	牆體修復工程	111/7/20	112/4/28	201日
8-1	粉刷新牆、牆面裝飾施作、磚牆修補及裝飾	111/7/23	111/18/18	51日
8-2	中隔及不中隔牆面施作及打設木桁架支撐	111/8/18	112/22/18	131日
8-3	外牆防水層施作	112/1/17	112/2/17	51日
9	地坪修復工程	112/7/20	112/7/5	101日
9-1	室內地坪修復工程	112/2/28	112/4/28	81日
9-2	地坪鋪設(含室內外地毯、木地磚)	112/4/27	112/5/18	75日
10	設備工程	111/7/20	112/4/24	204日
10-1	水門窗封漆	111/7/23	111/8/3	45日
10-2	水(鐵)門窗油漆及裝飾	111/8/4	111/18/3	31日
10-3	水(鐵)門窗油漆及裝飾(含蟲蟻防治)	111/7/24	111/12/2	51日
10-4	水(鐵)門窗油漆及裝飾(含蟲蟻防治)	111/7/23	112/2/18	75日
10-5	室內油漆工程	112/2/28	112/5/5	71日
10-6	室內天花施作	112/5/7	112/5/18	85日
10-7	水門窗漆面及五金配件施作	112/2/23	112/4/23	81日
11	景觀綠化修復工程	112/3/18	112/7/18	111日
12	樓梯修復工程	112/4/21	112/7/18	81日
13	供電修復工程	111/10/4	112/7/18	201日
14	會館是竣工	112/7/11	112/7/11	1日

七星舍等20棟修復及再利用工程 施工預定進度網圖(第二次變更設計)

製表日期:112年4月7日



三週進度表

工程名稱：七星舍等20棟修復及再利用工程

日期：112年05月31日

第65次專案技術協調會議暨進度會議

三週進度表

工期：640日曆天(111/2/23-112/11/24)

項次	施作工項	上週							本週							下週										
		5/25	5/26	5/27	5/28	5/29	5/30	5/31	6/1	6/2	6/3	6/4	6/5	6/6	6/7	6/8	6/9	6/10	6/11	6/12	6/13	6/14				
		星期四	星期五	星期六	星期日	星期一	星期二	星期三	星期四	星期五	星期六	星期日	星期一	星期二	星期三	星期四	星期五	星期六	星期日	星期一	星期二	星期三				
現場施作進度																										
I	假設修復工程(告示牌、臨時設施、施工維護等工項) (111/2/23-112/11/24日)640日曆天	預定	營建廢棄物臨時用水用電等依工程進度執行							70.1%	營建廢棄物臨時用水用電等依工程進度執行							71.2%	營建廢棄物臨時用水用電等依工程進度執行							72.3%
		實際	營建廢棄物臨時用水用電等依工程進度執行							90.0%	營建廢棄物臨時用水用電等依工程進度執行							91.1%	營建廢棄物臨時用水用電等依工程進度執行							92.2%
III	第一階段(大同舍、東高雄舍、福利社、大廚房臨時用電配置) (2/23-6/22日)120日曆天		111.08.15驗收完成								已辦理點交完成															
IV	第二階段(七星舍、大屯舍、西高雄舍、平安舍等四棟之建物修復與臨時用電配置)	111/2/23-112/7/11日 504日曆天 剩餘工期：41日曆天																								
V	七星舍等四棟修復工程(111/2/23-112/7/11日) 504日曆天																									
9	地坪修復工程 (112/2/26-112/7/10日) 130日曆天																									
9	地坪修復工程-地磚剔除及地坪鋪設 (112/2/26-112/7/10日) 130日曆天	預定	大屯舍地磚鋪設							70.0%	地坪粉劑							75.4%	地坪粉劑							80.8%
		實際	西高雄地坪粉劑							82.3%	七星舍地坪粉劑							86.1%								
10	裝修工程 (112/2/20-112/7/10日) 150日曆天																									
10-7	室內天花板 (112/5/07-7/10日) 65日曆天	預定	七星舍施工							38.5%	西高雄舍施工							49.3%	西高雄舍施工							60.0%
		實際	續住區完成							100%																
11	景觀植栽修復工程 (112/3/18-7/10日) 115日曆天	預定	平安舍整地							68.5%	平安舍整地							74.6%	平安舍整地							78.9%
		實際	平安舍水溝、大走地作							86.1%	七星舍水溝、大走地作							92.2%								
12	消防修復工程 (112/3/18-7/10日) 115日曆天	預定	續住區外管路配置							58.3%	續住區設備安裝							64.4%	續住區線路配置							70.5%
		實際	續住區設備安裝							76.4%	續住區設備安裝							82.5%								
13	水電修復工程 (111/10/4-112/7/10日) 280日曆天	預定	設備安裝							87.9%	設備安裝							90.4%	設備安裝							92.9%
		實際	設備安裝							90.0%	設備安裝							92.5%								
23	聖威康天主堂修復工程 111/9/20-112/11/24日 431日曆天																									
23-4	屋瓦鋪設及防水層施作 (112/4/11-6/19日) 70日曆天	預定	屋瓦鋪設中							33%	屋瓦鋪設中							43%	屋瓦鋪設							53%
		實際	屋瓦鋪設中							49%	屋瓦鋪設中							59%								
23-5	天主堂地坪、門窗、牆面粉刷工程 (112/4/11-10/20日) 194日曆天	預定	牆面粉刷打底施作中							39%	牆面粉刷打底施作中							43%	牆面粉刷打底施作中							46%
		實際	牆面粉刷完成							50%																
23-5	機電工程 (112/4/11-10/20日) 194日曆天	預定	管路配置							28%	管路配置							32%	管路配置							35%
		實際	管路配置							35%	管路配置							39%								

三週進度表(一)

工程名稱：七星舍等20棟修復及再利用工程

日期：112年05月31日

第65次專案技術協調會議暨進度會議

三週進度表

工期：640日曆天(111/2/23-112/11/24)

項次	施作事項	上週							本週							下週													
		5/25	5/26	5/27	5/28	5/29	5/30	5/31	6/1	6/2	6/3	6/4	6/5	6/6	6/7	6/8	6/9	6/10	6/11	6/12	6/13	6/14							
		星期四	星期五	星期六	星期日	星期一	星期二	星期三	星期四	星期五	星期六	星期日	星期一	星期二	星期三	星期四	星期五	星期六	星期日	星期一	星期二	星期三							
24	蓬萊舍修復工程 111/12/1-112/11/24日 359日曆天																												
24-2	室內牆面水泥粉刷工程及油漆 (112/1/2-7/20日) 200日曆天	預定	室內牆面粉刷打除完成						50%																				
		實際	室內牆面粉刷打除完成						50%																				
24-3	蓬萊舍木門窗備料及仿作 (112/4/3-8/30日) 150日曆天	預定	門窗材料加工修復						35%						門窗修復中			40%				門窗修復中				44%			
		實際	門窗修復仿作						65%																				
24-4	外牆仿作及防護劑、火走排水溝檢修 (112/5/2-11/22日) 150日曆天	預定	外牆噴塗施工						39%						外牆噴塗施工			51%				牆面調查				62%			
		實際	外牆噴塗完成						50%						牆面調查														
24-5	機電工程 (112/4/11-10/20日) 194日曆天	預定	管路配置						24%						管路配置			28%				管路配置				30%			
		實際	管路配置						27%						管路配置														
VI	第三階段(天主教圖書館、佛教堂、藏書舍、基督教聖望禮拜堂、孫雅各紀念館、藏言職業治療室、火葬場、洗衣房、經生一舍、惠生一舍、惠生二舍、小餐廳、大浴室、女希望之家) 111/2/23-112/11/24日 640日曆天																												
VII	天主堂圖書館等十四棟修復工程																												
16	屋頂修復工程 (111/8/21-112/7/1日) 315日曆天																												
16-4	木桁架組立及現場加工(含蟲蟻防腐) (112/4/3-7/1日) 90日曆天	預定	屋架修復						57.9%						屋架修復			65.7%				屋架修復				73.5%			
		實際	惠生二舍野地板完成						100.0%																				
16-5	屋瓦鋪設及防水層施作(屋頂修復更新) (112/4/3-7/1日) 90日曆天	預定	屋瓦防水施作						65.7%						屋瓦防水施作			73.5%				屋瓦防水施作				81.3%			
		實際	惠生二舍屋瓦鋪舍完成						90.0%																				
	洗衣房大煙囪修復工程 (112/2/10/-6/10日) 120日曆天	預定	第四階段鋼筋綁紮						72.4%						第四階段澆置完成			75.7%				模板施作				81.3%			
		實際	造型模製作中						63.3%						第四階段鋼筋綁紮澆置完成														
17	牆整修復工程 (10/5-112/8/30日) 330日曆天																												
17-2	外牆洗石子及磚牆裂縫水泥打底粉光修復 (112/2/2-7/1日) 150日曆天	預定	惠生一舍牆面打底						78%						惠生一舍牆面打底粉光			81.3%				惠生一舍牆面打底				84.7%			
		實際	曬衣場牆面打底粉光完成						83.3%						惠生二舍牆面打底			86.6%											
19	裝修工程 (12/4-112/11/23日) 355日曆天																												
19-4	木(鋁)門窗抽換及仿作 (112/5/2-8/31日) 121日曆天	預定	大浴室門窗組裝完成						21.5%						洗衣房門窗組裝			27.3%				洗衣房門窗組裝				33.1%			
		實際	洗衣房門窗組裝						69.3%						經生一舍門窗組裝			77.1%											
22	水電修復工程 (112/2/4-11/23日) 295日曆天	預定	大浴室管路配置						33.2%						洗衣房管路配置			34.9%				洗衣房管路配置設備安裝				36.6%			
		實際	洗衣房設備安裝中						58.9%						洗衣房設備安裝中			59.3%											

三週進度表(二)

工程名稱：七星舍等20棟修復及再利用工程

日期：112年05月31日

第65次專案技術協調會議暨進度會議

三週進度表

工期：640日曆天(111/2/23-112/11/24)

項次	施作工項	上週						本週						下週								
		5/25	5/26	5/27	5/28	5/29	5/30	5/31	6/1	6/2	6/3	6/4	6/5	6/6	6/7	6/8	6/9	6/10	6/11	6/12	6/13	6/14
		星期四	星期五	星期六	星期日	星期一	星期二	星期三	星期四	星期五	星期六	星期日	星期一	星期二	星期三	星期四	星期五	星期六	星期日	星期一	星期二	星期三
	每週預定施作項目	1、天主堂屋頂瓦作施作 2、續住區燈具及開關插座施作。 3、續住區犬走、水溝施作。 4、西高雄犬走水溝施作完成。 5、惠生二舍屋瓦施作 6、洗衣房大煙窗模板施作中。 7、蓬萊舍門窗檢修中 8、洗衣房門窗檢修中 9、洗衣房水電設備安裝 10、蓬萊舍機電管路配置中 11、惠生一舍機電設備安裝						1、天主堂屋頂瓦作施作 2、續住區燈具及開關插座施作。 3、續住區犬走、水溝施作。 4、續住區景觀地坪施作。 5、惠生二舍屋瓦施作完成 6、洗衣房大煙窗模板施作中。 7、蓬萊舍門窗檢修中 8、洗衣房門窗檢修中 9、洗衣房水電設備安裝 10、蓬萊舍機電管路配置中 11、惠生一舍機電設備安裝						1、天主堂屋頂瓦作施作 2、續住區設備組裝。 3、續住區景觀施作。 4、冷氣設備 進場 5、經生一舍外牆施作 6、洗衣房大煙窗模板施作中。 7、天主教圖書館屋頂防水施作 8、洗衣房門窗檢修中 9、 10、蓬萊舍機電管路配置中 11、								

本週營造廠窒礙問題及臨時議題：

* 窒礙問題

1. 基督教聖望禮拜堂防蟲蟻防腐工項施作、室內空間點交及施作時間需1個月需請協調以利工進，預定六月進場施工

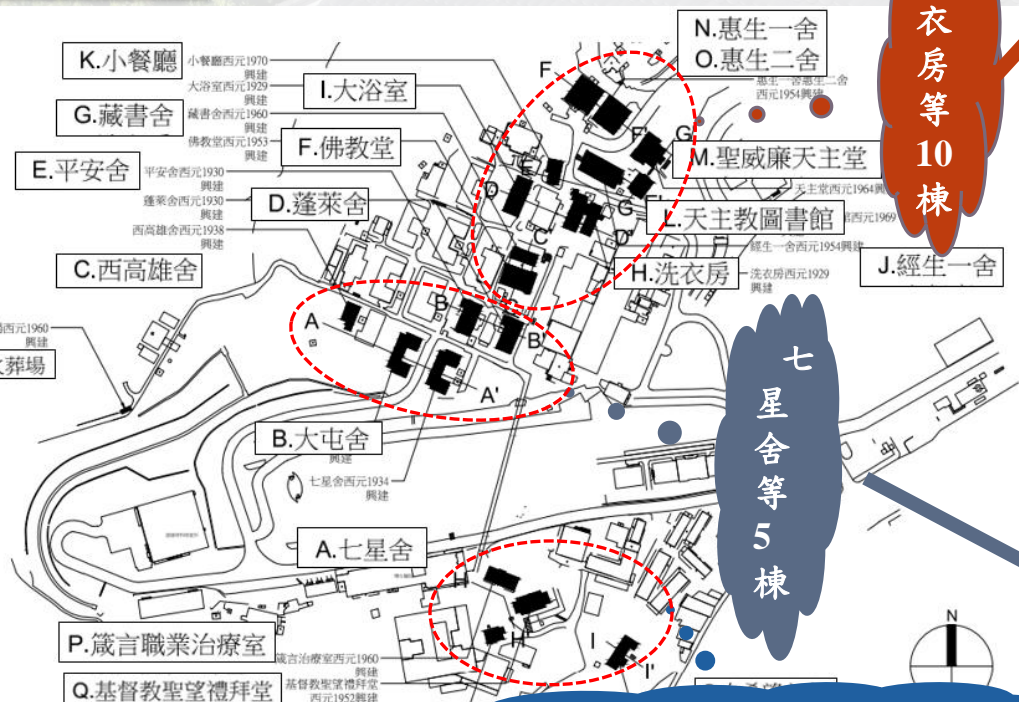
* 臨時議題

1. 續住區7月完工施工圍籬拆除時程預計六月底拆除、平安舍待整體完成拆除。

2、本工程自開工後受相關颱風外圍環流下雨或一般雨天，造成屋瓦、木屋架等戶外工作受雨天影響甚鉅，應給予展延！

預定進度	落後進度	工期：640日曆天	預定進度：	74.12%	第14期估驗計價(112/04/1-04/30日) 小計：\$26,271,282	權重：13.49%	5/23主辦機關核定
實際進度	變更討論	[111/2/23-112/11/24]	實際進度：	83.68%	第15期估驗計價(112/05/1-05/31日) 小計：	權重：	
至112年05月31日止 施工：463日曆天		剩餘：177日曆天	本週超前：	9.56%	上週超前：+8.21%	權重合計：74.07%	合計：\$144,281,882

施工分區



洗衣房等10棟

七星舍等5棟

箴言職業治療室等4棟



分棟進度管制

七星舍等20棟修復及再利用工程-目前施作工項分析

112/4/10日預定進度：68.04%

項次	一	二							三			四				五			六	七
		建物名稱	假設修復 工程經費	建築修復工程						景觀植栽			機電弱電消防給排水工程				外線引接 工程經費 (臨時用電)	間接工 程費		
				牆面裂縫剷除	屋架	屋瓦	牆面粉刷	門窗	地坪	進度	喬木修剪	景觀	進度	消防設備	電氣工程	弱電工程				
第二階段 自111/2/28日 -112/7/1日止	91.47%	七星舍	已完成	已完成	已完成	已完成	施工中	施工中	91.99%	已完成	施工中	50.56%	72.06%	57.58%	62.36%	81.02%	已完成	71.72%		
		大屯舍	已完成	已完成	已完成	已完成	施工中	施工中	88.76%	已完成	施工中	54.54%		86.69%	63.26%	58.31%	已完成			
		西高綠舍	已完成	已完成	已完成	已完成	施工中	施工中	88.69%	已完成	施工中	53.49%		55.93%	65.74%	59.74%	已完成			
		平安舍	已完成	已完成	已完成	已完成	施工中	施工中	87.32%	已完成	施工中	53.44%		0.00%	19.60%		已完成			
第三階段 自111年2月23日-112年11月24日止	91.47%	蓬萊舍(111/12/1日起)	已完成	已完成	施工中	施工中	施工中		77.23%	已完成	施工中	98.79%	15.23%	0.00%	19.60%		已完成			
		佛教堂							31.25%					22.94%				尚備料中		
		藏書舍							100.00%					28.49%	20.94%					
		洗衣房	已完成	施工中	屋瓦進場	已完成	施工中	施工中	68.93%					92.57%	18.70%					
		大浴室	已完成	已完成	已完成	已完成	施工中	施工中	84.59%	施工中	施工中	57.67%		61.70%	45.44%					
		經生一舍	已完成	已完成	防水毯	已完成	施工中	施工中	50.54%	已完成	施工中	53.36%		25.84%	9.31%	0.00%				
		小餐廳	已完成			已完成			0.00%	已完成		30.84%		29.34%	20.79%					
		聖威廉天主堂(111/9/20日起)	已完成		施工中	施工中	施工中	施工中	68.30%		施工中	22.74%		29.34%	20.79%					
		天主教圖書館	已完成		施工中	已完成	施工中	施工中	61.43%	已完成	施工中	40.50%		65.84%	51.15%					
		惠生一舍	已完成	金屬鋼架	彩鋼屋面	已完成	施工中		84.06%	已完成	施工中	46.13%		31.27%	20.62%					
		惠生二舍	已完成	施工中	屋瓦進場	施工中	施工中		63.37%	已完成	施工中	61.34%		21.72%		0.00%				
		基督教聖望禮拜堂	已完成						91.74%		施工中	27.78%		87.56%		0.00%				
		孫雅各紀念館	已完成				已完成		81.27%					71.04%	19.23%	58.43%				
		箴言職業治療室	已完成	已完成	已完成	已完成	施工中	施工中	98.66%		施工中	11.76%								
		女希望之家	已完成	已完成	已完成	已完成	施工中	施工中	77.34%		施工中	49.97%								
		火葬場							0.00%											
合計	91.47%						69.77%			47.53%	15.23%	52.75%	86.33%	71.72%			70.90%			

實際進度

屋面施作過程(七星舍舊瓦回鋪)



11/03/25日
屋瓦拆卸



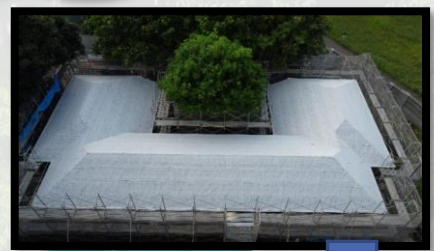
11/04/27日
野地板拆除完成



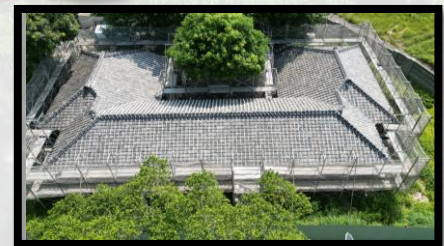
11/07/30日
屋架組立鳥瞰



11/08/10日
屋架野地板



11/08/17日
屋面防水毯



11/09/30日屋瓦完成



七星舍屋面修繕

開始了

屋面施作時程(七星舍舊瓦回鋪)

七星舍舊屋瓦鋪設 111年3月25日~09月30日
使用 6個月7天(190日曆天)

日期	里程碑標題	描述或活動
2022/3/25	七星舍屋瓦拆卸	屋瓦拆卸及篩選 3/25~3/31日 7工作天
2022/4/1	七星舍野地板拆除	屋架整修仿作4/1~6/12日 73工作天 野地板、垂木、母屋拆除及標示會勘備料
2022/6/13	七星舍屋架施作	屋架施作 6/13~8/14日 63工作天 屋架抽換、母屋換新及再利用、垂木、封簷板、廣小舞(瓦作)、野地板
2022/8/15	七星舍屋瓦施作	舊屋瓦回鋪 8/15~09/30日 47工作天 防水毯、洩水條、掛瓦條、棧瓦、簷口瓦、邊瓦、脊瓦、鬼瓦、灰縫(鳥仔目)、清潔
2022/9/30	七星舍屋面完成	舊瓦回鋪完成【111/3/25~09/30日 計190日曆天】

屋面施作里程碑(七星舍舊瓦回鋪)

七星舍屋瓦拆卸



3月25日

屋瓦拆卸及篩選 3/25~3/31
日 7工作天

七星舍野地板拆除



4月1日

屋架整修仿作4/1~6/12
日 73工作天
野地板、垂木、母屋拆除
及標示會勘備料

七星舍屋架施作



6月13日

屋架施作 6/13~8/14日 63工作天
屋架抽換、母屋換新及再利用、垂木、
封簷板、廣小舞(瓦作)、野地板

七星舍屋瓦施作



8月15日

舊屋瓦回鋪 8/15~09/30日 47工作天
防水毯、洩水條、掛瓦條、棧瓦、簷口瓦、
邊瓦、脊瓦、鬼瓦、灰縫(烏仔目)、清潔

七星舍屋面完成



9月30日

舊瓦回鋪完成
【111/3/25~09/30日計
190日曆天】

屋面施作過程(大屯舍新瓦完成)



111/03/31日
屋瓦拆卸



111/04/20日
屋面拆除



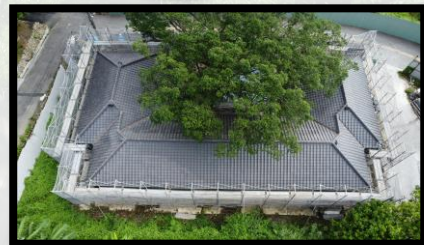
111/06/29日
屋架新舊組立



111/10/12日
屋面野地板



111/10/14日
防水毯掛瓦條



111/11/05日
屋瓦完成

七星舍等20棟修復及再利用工程

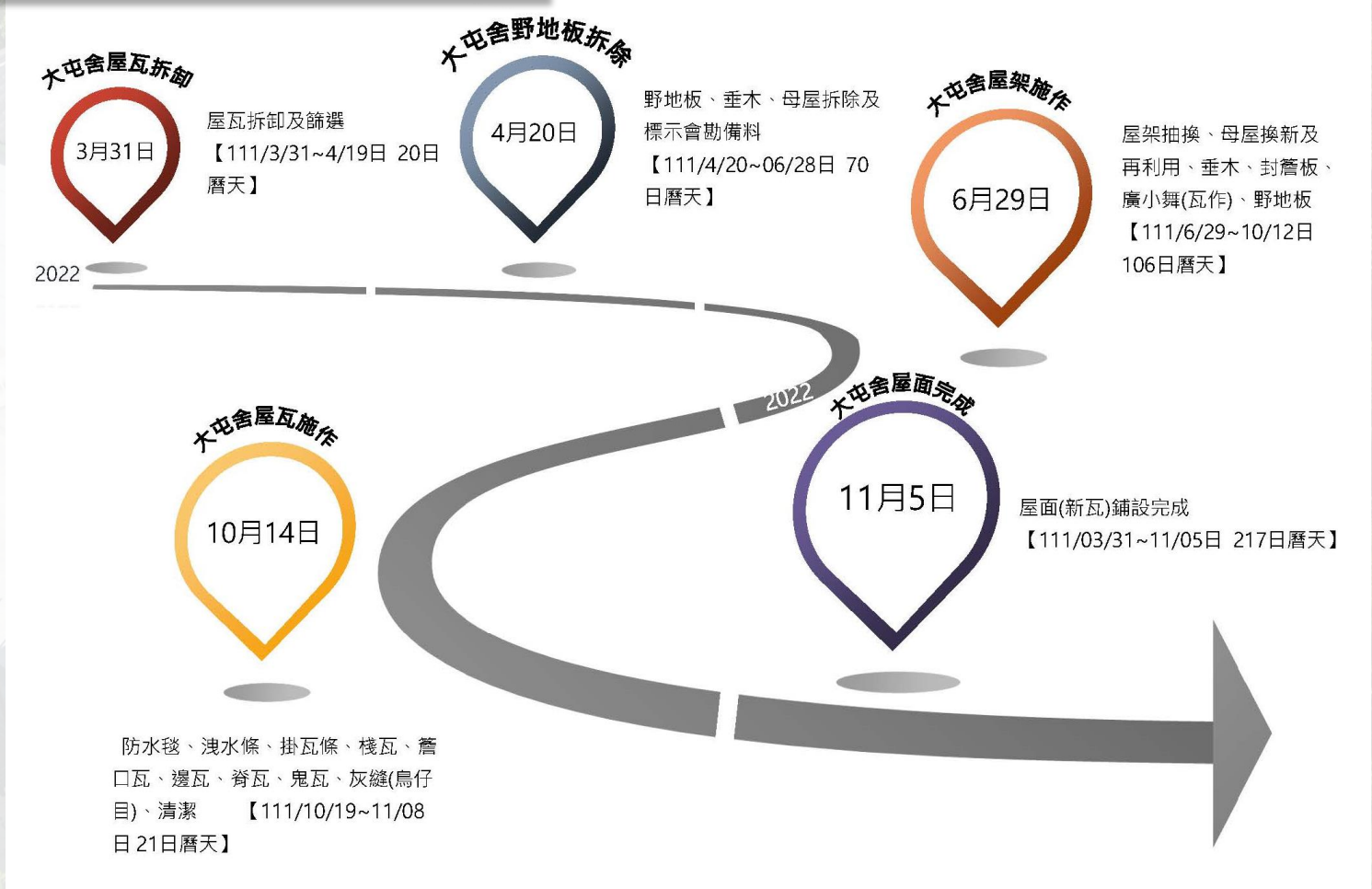
111/4/1日起拆除~11/5日完成屋面整修

屋面施作時程(大屯舍新瓦回鋪)

大屯舍新屋瓦鋪設 111年3月31日~11月5日 使用 7個月7天(217日曆天)

日期	里程碑標題	描述或活動
2022/3/31	大屯舍屋瓦拆卸	屋瓦拆卸及篩選 【111/3/31~4/19日 20日曆天】
2022/4/20	大屯舍野地板拆除	野地板、垂木、母屋拆除及標示會勘備料 【111/4/20~06/28日 70日曆天】
2022/6/29	大屯舍屋架施作	屋架抽換、母屋換新及再利用、垂木、封 簷板、廣小舞(瓦作)、野地板 【111/6/29~10/12日 106日曆天】
2022/10/14	大屯舍屋瓦施作	防水毯、洩水條、掛瓦條、棧瓦、簷口 瓦、邊瓦、脊瓦、鬼瓦、灰縫(鳥仔目)、 清潔 【111/10/19~11/08日 21日 曆天】
2022/11/5	大屯舍屋面完成	屋面(新瓦)鋪設完成 【111/03/31~11/05日 217日曆天】

屋面施作里程碑(大屯舍新瓦完成)



屋面施作過程(平安舍)



111/03/25日

屋瓦拆卸



111/03/25日

野地板拆除



2022.08.17

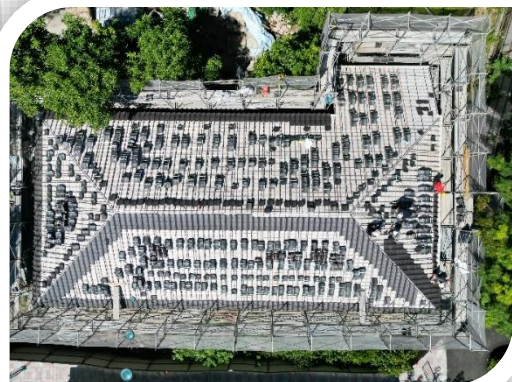
111/08/17日

野地板完成



112/03/13日

外牆施工架拆除



111/09/28日

屋瓦鋪設



111/09/21日

防水毯掛瓦條

屋面施作過程(勝威廉天主堂)



111/03/25日

舊屋瓦



111/04/04日

屋瓦拆卸完成



111/04/10日

屋瓦拆除鳥瞰



112/01/04日

屋面灌漿養護



111/10/22日

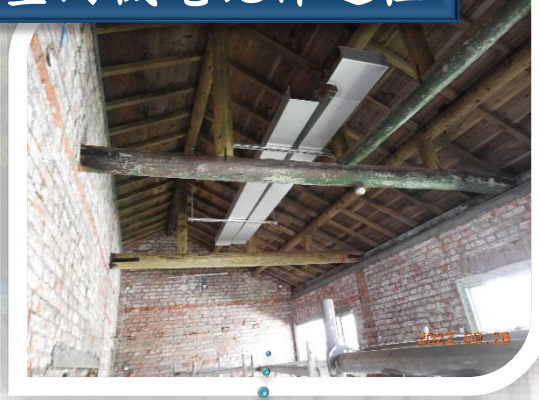
屋面鋼板



111/09/28日

屋面拆除

室內機電施作過程



七星舍屋架線槽



七星舍茶水間排水



西高雄舍給排水



天主教圖書館廁所配管



平安舍給水壓力測試



平安舍室內機電

歷次釋疑

項次	圖表
第1次工程疑義	()
建築部分(111.04.1)	
細部設計圖說(第-	
第3次工程疑義	()
第4次工程疑義	()
第5次工程疑義	()
第6次工程疑義	()
第7次工程疑義	()

慶霖營造股份有限公司 備忘錄

地址：臺北市中山區復興北路344號3樓之1
 電話：(02)25061188
 傳真：(02)25067288
 電子信箱：hcm1en@ms32.hinet.net

受文者：林經國建築師事務所
 發文日期：中華民國111年12月26日
 發文字號：慶樂七備字第1111226001號
 類別：普通件
 密等及解密條件或保密期限：普通
 附件：第8次工程疑義資料表

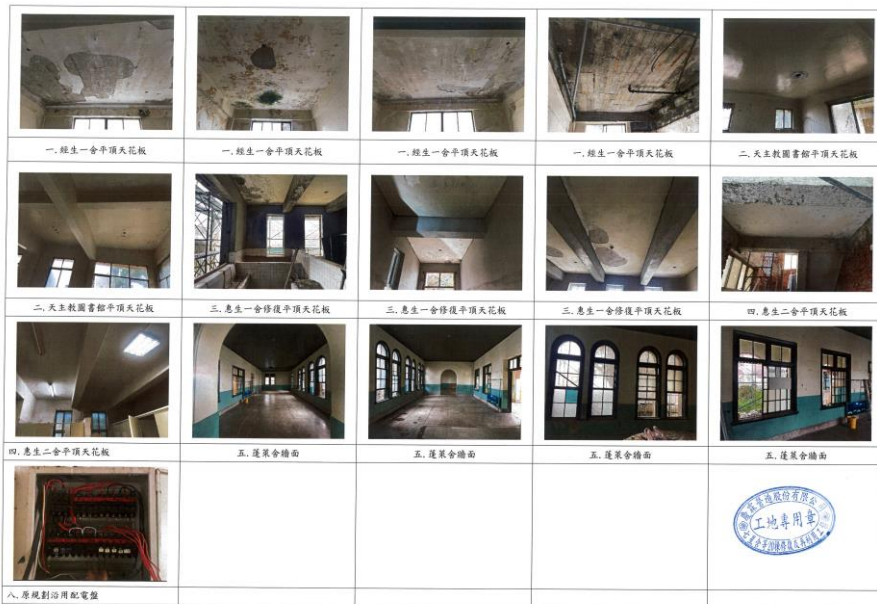
主旨：本公司承攬「七星舍等20棟修復及再利用工程」，檢送第8次工程疑義資料表(111.12.26)，詳如附件，敬請鑑核。

正本：林經國建築師事務所
 副本：蔡達寬建築師事務所、衛生福利部樂生療養院、本公司工務部



慶霖營造股份有限公司
 負責人：楊傑翔

項次	圖表序及建築物	研討事項	項廠商建議方案	設計監造單位	專案管理	主辦機關決議	備考	附件範圍及數量
第8次工程疑義(111.12.26)								
五	蓮葉舍	室內飾面層現場檢視空鼓狀況嚴重及多處裂縫，室內隔間除全面檢視磚牆結構，以利保固責任界面明確，及後續裝修面之裂縫或剝落產生。						室內牆面數量約420m2
六	洗衣房	增建空間因文資審議相關機電設施因納入變更設計一併檢討(如開關、插座、燈具)。						
七	大浴室	增建空間因現況既成浴室使用，相關機電設施因納入變更設計一併檢討(如開關、插座、燈具)。						



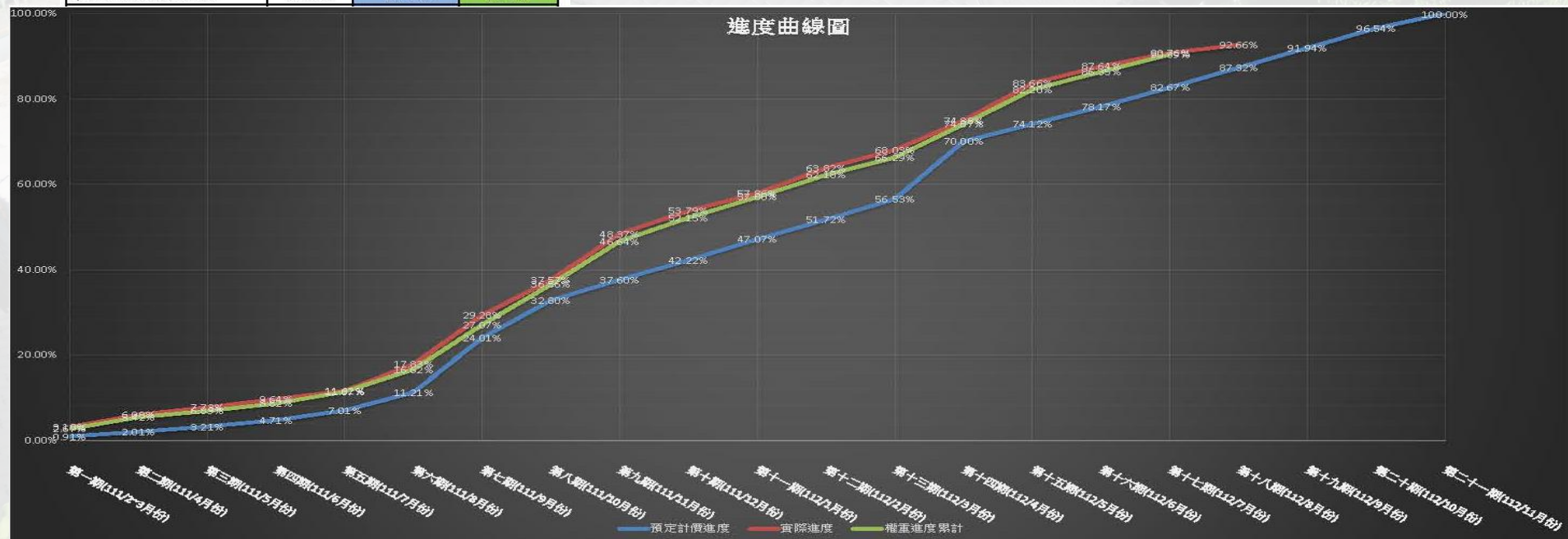
計8次

進度曲線圖

期(年/月份)	預定計 價進度	實際進度	權重進度 累計
第一期(111/2-3月份)	0.91%	3.10%	2.67%
第二期(111/4月份)	2.01%	6.00%	5.42%
第三期(111/5月份)	3.21%	7.73%	6.89%
第四期(111/6月份)	4.71%	9.64%	8.62%
第五期(111/7月份)	7.01%	11.62%	11.37%
第六期(111/8月份)	11.21%	17.83%	16.62%
第七期(111/9月份)	24.01%	29.28%	27.07%

第八期(111/10月份)	32.80%	37.57%	36.56%
第九期(111/11月份)	37.60%	48.37%	46.64%
第十期(111/12月份)	42.22%	53.79%	52.15%
第十一期(112/1月份)	47.07%	57.86%	57.00%
第十二期(112/2月份)	51.72%	63.82%	62.18%
第十三期(112/3月份)	56.53%	68.03%	66.29%
第十四期(112/4月份)	70.00%	74.88%	74.07%

第十六期(112/6月份)	78.17%	87.64%	86.35%
第十七期(112/7月份)	82.67%	90.76%	90.39%
第十八期(112/8月份)	87.32%	92.66%	
第十九期(112/9月份)	91.94%		
第二十期(112/10月份)	96.54%		
第二十一期(112/11月份)	100.00%		



C 簡報大綱 CONTENTS

壹 品質管理

貳 進度管理

參 品質耐久性與維護管理

肆 節能減碳

伍 防災與安全

陸 環境保育

柒 創新科技

捌 職業安全

玖 工程事蹟與效益

品質耐久性抽樣試驗(屋瓦)

查核取樣黑燻瓦



(屋頂) 材料/設備品質抽驗紀錄表

工程名稱	七星舍等20棟修復及再利用工程			
材料/設備名稱	屋瓦	判讀日期	111年11月15日	
抽驗項目	抽驗標準	抽驗數量	抽驗值	抽驗結果
黑燻瓦	抗折載重	>140kgf	243 kgf	合格
	吸水率	10% 以下	5%	合格
說明	1. 「抽驗結果」為抽驗值與抽驗標準之比較，填寫「合格」、「不合格」。 2. 抽驗不合格則登錄至「材料設備檢(試)驗管制總表」第__項進行追蹤改善			

試驗數值大於規範值

監造單位： 承攬廠商：



材料暨工程實驗室-台北

試驗報告

報告編號：HB-22-08377
 C-22-35575
 頁數：1 OF 1
 報告日期：111年11月07日

工程名稱：七星舍等20棟修復及再利用工程
 業主：衛生福利部樂生療養院
 經理：蔡達寬建築師事務所 馬保明
 承攬廠商：慶霖營造股份有限公司
 承攬廠商名稱：黑燻瓦
 承攬廠商負責人：慶霖營造股份有限公司(劉奕麟)
 承攬廠商地址：慶霖營造股份有限公司(劉奕麟)
 承攬廠商電話：慶霖營造股份有限公司(劉奕麟)
 承攬廠商傳真：慶霖營造股份有限公司(劉奕麟)
 承攬廠商地址：慶霖營造股份有限公司(劉奕麟)
 承攬廠商電話：慶霖營造股份有限公司(劉奕麟)
 承攬廠商傳真：慶霖營造股份有限公司(劉奕麟)

試驗項目：抗折載重、吸水率
 試驗方法：參考 CNS 462(2001)
 試驗結果：合格

註：1. 以上資料(樣品名稱、送驗人員、會驗人員、試驗方法、試驗數量、收件日期及試驗日期除外)及下述報告內容概不負責由顧客提供
 2. 除非另有說明，此報告結果僅對測試之樣品負責
 未經本公司事先書面同意，此報告不可部分複製

試驗項目	試驗方法	試驗結果	
		1	2
抗折載重(kgf)	參考 CNS 462(2001)	243	-
吸水率(%)		-	5.0

註：本試驗報告之測試地點於新北市五股區(新北產業園區)五權路55號。
 抗折載重 > 140kgf
 吸水率 5%
 試驗結果均符合契約規範 合格
 楊正益 11.15
 報告簽署

此文件係由本公司受委託人提供，其內容僅供參考，不得作為任何法律訴訟之依據。本公司對其內容之正確性、完整性、及時性、準確性、及適時性，不作任何保證。本公司對其內容之正確性、完整性、及時性、準確性、及適時性，不作任何保證。本公司對其內容之正確性、完整性、及時性、準確性、及適時性，不作任何保證。

黑燻瓦耐久性施作



大屯舍屋面野地板

- 透氣式防水毯延長屋面野地板生命週期
- 洩水條排除積水
- 鋁製掛瓦條、不鏽鋼螺絲釘延長黑燻瓦生命週期
- 採用美檜用於瓦座延長屋瓦生命週期

大屯舍防水毯掛瓦條



大屯舍黑燻瓦鋪設



品質耐久性抽樣試驗(屋瓦)

聖威廉天主堂 琉璃瓦取樣



(屋頂) 材料/設備品質抽驗紀錄表

工程名稱	七星舍等20棟修復及再利用工程				
材料/設備名稱	屋瓦	判讀日期	111年10月12日		
抽驗項目	抽驗標準	抽驗數量	抽驗值	抽驗結果	
黑燒瓦	抗折載重	>140kgf	1	242 kgf	合格
	吸水率	10% 以下	1	5.6%	合格
琉璃瓦	抗折載重	>140kgf	1	242 kgf	合格
	吸水率	10% 以下	1	7.6%	合格
說明	1. 「抽驗結果」為抽驗值與抽驗標準之比較，填寫「合格」、「不合格」。 2. 抽驗不合格則登錄至「材料設備檢(試)驗管制總表」第 項進行追蹤改善				

試驗數值均大
於規範值

監造單位：



承攬廠商：



材料暨工程實驗室-台北

試驗報告

報告編號：HB-22-07338
C-22-31139
頁數：1 OF 1
報告日期：111年09月27日

工程名稱：七星舍等20棟修復及再利用工程
 主：衛生福利部樂生療養院
 理：林建寬建築師事務所
 位：林建寬建築師事務所
 商：慶霖營造股份有限公司
 商：慶霖營造股份有限公司
 商：齊瓦室企業有限公司
 稱：黑燒瓦、琉璃瓦
 位：衛生福利部樂生療養院(魏正峰)、林建寬建築師事務所(洪鈺棠)、慶霖營造股份有限公司(劉奕麟)
 員：林建寬建築師事務所(洪鈺棠)、慶霖營造股份有限公司(劉奕麟)
 送 驗 人 日 期：111年09月22日
 收 樣 日 期：111年09月23日
 收 件 日 期：111年09月23日
 備 註：1. 以上資料(樣品名稱、送驗人員、會驗人員、試驗方法、試驗數量、收件日期及試驗日期除外)及下述報告內容標示之處係由顧客提供
 2. 除非另有說明，此報告結果僅對測試之樣品負責
 未經本公司事先書面同意，此報告不可部分複製

試驗結果：

試驗項目	試驗方法	試驗結果	
抗折載重(kgf)	參考 CNS 462(2001)	1-1 黑燒瓦	242
		2-1 琉璃瓦	235
試驗項目	試驗方法	試驗結果	
吸水率(%)	參考 CNS 462(2001)	1-2 黑燒瓦	5.6
		2-2 琉璃瓦	7.6

註：本試驗報告之測試地點於新北市五股區(新北產業園區)五權路55號

黑燒瓦 試驗結果 5.6% >140kgf 242kgf
 琉璃瓦 試驗結果 7.6% >140kgf 235kgf
 經判定試驗結果均符合契約規範合格 洪鈺棠 11.10.17
 本報告若有提供規範要求值時，該規範值僅供參考，合格之判定以委託單位實際要求為準。

報告簽署人
黃 育

This document is issued by the Company subject to its General Conditions of Service printed overleaf, available on request or accessible at <http://www.sgs.com.tw/terms-and-conditions.html> and for electronic format documents, subject to Terms and Conditions for Electronic Documents at <http://www.sgs.com.tw/terms-and-conditions.html>. Nothing is shown as of its intervention only and within the limits of Client's instructions, if any. The Company's sole responsibility is to its Client and this document does not incorporate parties to a transaction from accepting all their rights and obligations under the transaction documents. This document cannot be reproduced, stored in a retrieval system, or transmitted in any form or by any means, electronic, mechanical, photocopying, recording, or by any information storage and retrieval system, without prior written approval of the Company. Any unauthorized alteration, forgery or falsification of the content or appearance of this document is unlawful and offenders may be prosecuted to the fullest extent of the law. Unless otherwise stated, the results shown in this test report refer only to the sample(s) tested.

1025, Tolosan Rd., 56, Yu-Deyuan Rd., New Taipei Industrial Park (Wu-Ru District), New Taipei City, Taiwan
 合隆檢驗科技股份有限公司 8 (886-2) 2298-3266 8 (886-2) 2298-4219
 TWM 8235439
 新北產業園區(新北產業園)五權路55號 www.sgs.com.tw
 Member of SGS Group

琉璃瓦耐久性施作



聖威廉天主堂屋面

- 凹曲屋面磚塊鳥踏石、膠條曲度放樣
- 屋面防水水泥粉刷
- 增加RC屋面生命週期



琉璃瓦耐久性施作



聖威廉天主堂瀝青防水毯屋面

- 瓦作匠師(王榮貴)
- 屋面瀝青塗刷、防水毯
- 鋁製掛瓦條、不鏽鋼螺絲釘
- 延長黑黝瓦生命週期
- 採用美檜用於瓦座延長屋瓦生命週期



各類樣品



木料材種樣品



惠生二舍1：10比例屋架



屋架各種榫接樣品



屋架各種榫接樣品

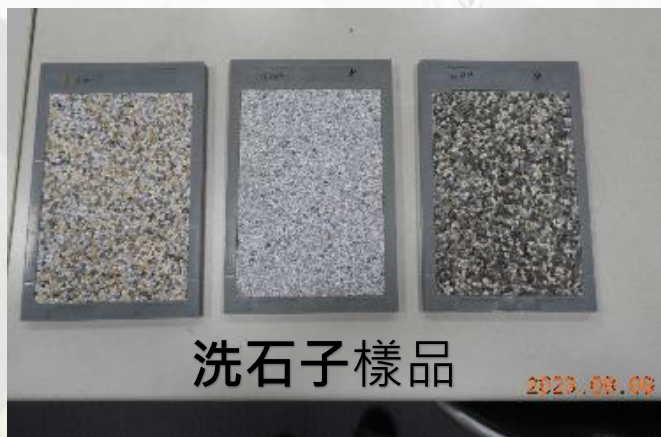
- 惠生二舍1：10比例屋架
- 木料設計單位審查樣品
- 屋架使用榫接樣品
- 以上留主辦單位作為後續維護管理參考使用

各類樣品



車知繼樣品

- 七星舍、大屯舍廊道車知繼樣品
- 七星舍、大屯舍、西高雄舍、平安舍牆面洗石子樣品
- 建築室內油漆、木流護木漆、彩繪玻璃、塑木欄杆樣品
- 以上留主辦單位作為後續維護管理參考使用



洗石子樣品

2023.09.08



機電管材樣品



機電線材樣品



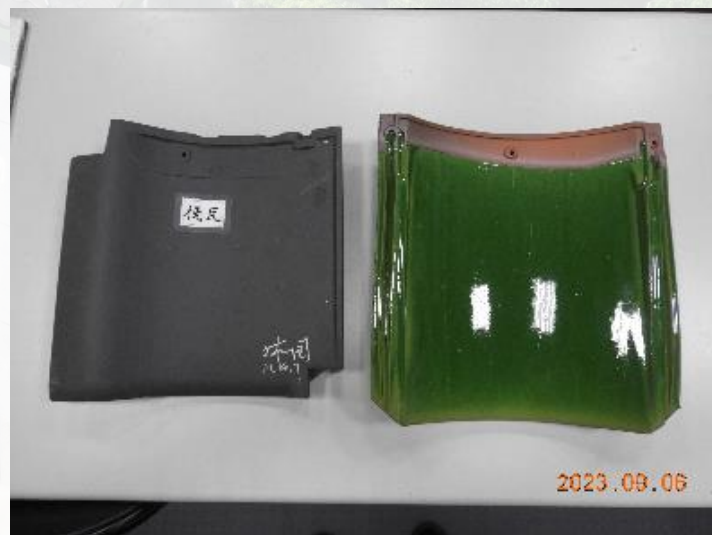
油漆護木 漆彩繪玻 璃塑木等 樣品

2023.09.08

各類樣品



- 本工程屋瓦黑燻瓦使用於大屯舍、西高雄舍、平安舍、蓬萊舍、大浴室、洗衣房、惠生二舍、箴言職業治療室、女希望之家等9棟
- 琉璃瓦使用於聖威廉天主堂
- 採用日本產地製造進口抗折載重、吸水率均優於規範，產品之耐候性佳
- 以上樣品留主辦單位作為後續維護管理參考使用



施工細節及嚴謹度

磁磚鋪貼-對縫、轉角收邊、門檻順平



轉角處弧形鋁條收邊



牆面磁磚與地坪對縫



門檻順平無高低差

施工細節及嚴謹度

屋頂防水施工嚴謹度-聚脲防水材(抗衝擊撞擊、耐磨損、抗老化、耐久性佳)



C 簡報大綱 CONTENTS

壹 品質管理

貳 進度管理

參 品質耐久性與維護管理

肆 節能減碳

伍 防災與安全

陸 環境保育

柒 創新科技

捌 職業安全

玖 工程事蹟與效益

原有喬木修剪保留(節能)



前



後



前



前

後

後



後



2023.09.07

綠化植栽(節能)



2023.09.19



2023.07.05

卵石坡坎草溝綠化 (節能)



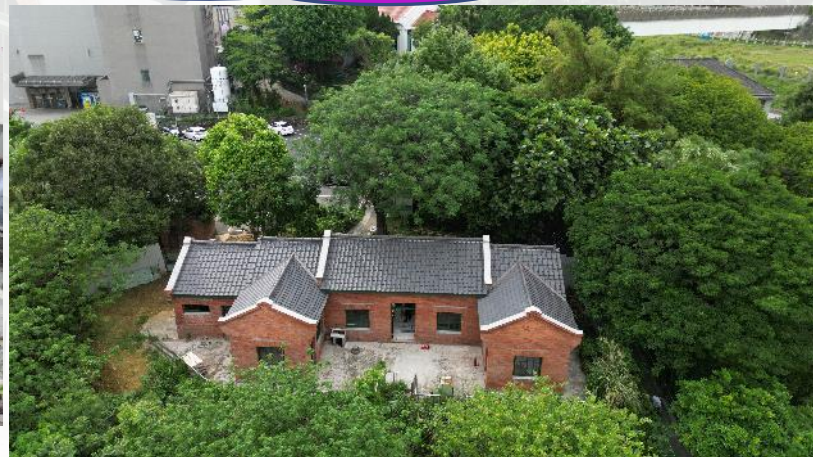
建築修復四周喬灌木存活保水 (節能)



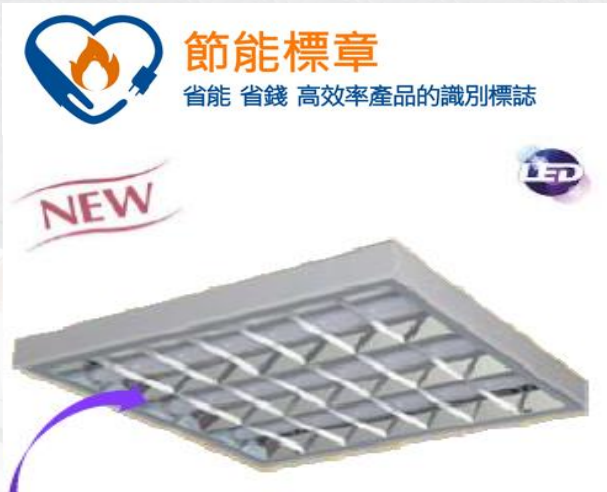
2023.09.19



2023.09.19



照明衛浴設備效益(節能)



LED照明器具

- ◆ 節能標章
用電少壽命長
用電減少35%
- ◆ 智慧燈控系統
- ◆ 自動功因調整器
- ◆ 需量控制器+集合式電表



衛浴空調設備效益(減碳)

衛生器具

◆ 省水標章

減少30%耗水量



採用新環保
冷媒 RU - 32

空調設備

- ◆ 單冷型變頻
分離式一對一
可減少用電
- ◆ 新環保冷媒
減碳 50%



屋架木料留用(減碳)



七星舍母屋保留再利用



蓬萊舍屋架大量保留再利用



大屯舍母屋保留再利用



洗衣房屋架母屋垂木保留再利用

屋瓦再利用(減碳)



七星舍舊屋瓦回鋪再利用

七星舍舊屋瓦篩選
回鋪再利用



C 簡報大綱 CONTENTS

壹 品質管理

貳 進度管理

參 品質耐久性與維護管理

肆 節能減碳

伍 防災與安全

陸 環境保育

柒 創新科技

捌 職業安全

玖 工程事蹟與效益

汛期防災自檢

自主檢查表

工程名稱	七星舍等20棟修復及再利用工程		
承攬廠商	慶霖營造股份有限公司		
檢查地點	全區	檢查日期	111年10月14日
檢查項目	檢查標準	實際檢查情形	檢查結果
防汛災害風險辨識	查詢防汛風險資訊之相關網站瞭解鄰近工區之洪水、坡地災害潛勢圖及歷年風災復建工程資訊，並據以檢視施工計畫、防汛應變計畫、防救災資源清冊、開口契約等防救災文件之防救災措施是否妥適。 (註：本檢查項目應於每年年度進入汛期進行第1次防災減災自主檢查時實施，爾後視工地實際需要辦理)	有自主檢查	✓
防救災文件資料	設計圖說、施工計畫、防汛應變計畫、防救災資源清冊、開口契約、緊急通報及通報電話等防救災相關文件資料應置於工地防救災應變場所備用。	有設置在工地	✓
防救災措施應變準備	確保應變、搶險及搶修等組織及相關器材(人員、機具、材料、通訊設備及急救箱等)之立即到位及正常運作功能。	皆有測試	✓
工地臨時構造物	施工圍籬、支撐架、鷹架、防護網、告示牌等臨時構造物應加強牢固；如係設於人口密集地區經評估無法確保設施安全時，應事先予以拆除，以預防坍塌及墜落情事發生。	有加強牢固	✓
工地排水設施	工區及週邊之排水設施應予清理，保持暢通，並確保與整體排水系統之連接功能正常。	排水保持暢通	✓
工地大型機械設備	吊車、吊塔等大型揚昇機械設備應予繫接鉗鉤，束制穩固；必要時予以搬離。		
工地開挖及土石挖填方	對基礎、工作井開挖、土石挖填方、山坡地水土保持設施部分應進行檢查及監控，並加強相關安全保護措施。		
工地水文及邊坡變化	加強觀測工區毗鄰地下水、河川、野溪之水位、流量、濁度等水文情形，與山坡地之邊坡、土石、林木、構造物等變化情形，適時採取停工及疏散措施。		
工地防汛缺口	所有防汛缺口均應予確實封堵，砂包、擋水銅板、封水牆等臨時性防洪設施應予補強；對於潛在淹水並有需要保全之工區，應妥為布設抽水機具及止水材料。	有用砂包擋水	✓
工地垃圾、雜物及廢棄物	垃圾、雜物及廢棄物應予清理。	現場皆有清理	✓
工地施工器材	施工材料、機具、設備及危險物品均應置於安全地點並妥為固定；土石方應妥為堆置處理及覆蓋，以避免崩塌或下移。	有固定	✓

工地電力系統	電力系統應予加強固定、防水及保護；施工現場臨時用電除照明、排水及搶險用電外，其他電源如有安全之虞應予切斷避免觸電。	有檢視	✓
工地房舍、辦公室及倉庫	強化施工房舍、辦公室及倉庫之抗風、抗雨、防洪、雷擊、倒塌等防災及安全設施。	有加強	✓
其他	工區內外設置明顯之警示、警告標誌及管制進出、隔離民眾等措施。	皆有標示	✓

缺失覆查結果：

備註：
一、本表廠商於汛期間：每月至少應檢查填寫1次；另中央氣象局對工地所在地區發布颱風警報或豪雨以上特報時，應迅即檢查填寫。

檢查人員簽名： 蔣釋心 工地主任簽名： 許程富



逐項檢查

汛期工地防災減災照片

工程名稱：七星舍等20棟修復及再利用工程	
	說明： 111年10月14日 水溝清理防汛
	說明： 111年10月14日 水溝清理防汛

排水於妮落葉堵塞清除

工地汛期巡檢項目

勤前教育及簽名(安全)

表 3-10. 每日工作勤前教育檢查表

每日工作勤前教育檢查	
工程名稱：七星舍等 20 棟修復及再利用工程	
包商名稱：慶霖營造股份有限公司	告知日期：12年 5月 27日
本人承諾遵守下列事項，若有違反，依規定辦理，絕無異議	
一、工地施工人員進、出場及施工管制措施 1. 依據工項進場時程，每月底提出次月進場施工人員名冊，未遵守者初犯罰 1000 元累犯者將採累計加倍處罰。(緊急時例外) 2. 工地施工人員每日進場前需簽名。 3. 工地施工人員進、出場時間需登記並統一進出。(經現場負責人同意得例外) 4. 工地施工人員上工前需先進行安全講習及教育訓練，未遵守者初犯罰 1000 元，累犯者將採累計加倍處罰。 5. 工地嚴禁抽菸、酗酒及其他危險行為，初犯罰 3000 元，如有再次查獲，則予以暫時停工，提出改善計畫經業主同意後，再行復工。 6. 工地施工人員嚴禁攜帶工區內任何物品出場，違者以竊盜罪送辦。 7. 工區內應於指定場所吃便當及喝飲料，初犯罰 1000 元，累犯者將採累計加倍處罰。 8. 建築物進入修復工程階段時，得檢討上述規定及罰則。 9. 進入務必戴好安全帽，若未帶者罰 3000 元。	
二、工區環境管制措施 1. 施工前所有地坪、牆面及應保護之物品需先進行防護措施。 2. 施工所需任何電源嚴禁使用既有插座，應使用臨時電源，以避免火災，初犯罰 5 萬元，如有再次查獲，則予以暫時停工，提出改善計畫經業主同意後，再行復工。 3. 室內必須保持環境清潔，每日下班前需進行環境打掃。若工區環境雜亂經查主辦單位查獲屬實，初犯罰 1000 元，累犯者將採累計加倍處罰。 4. 工地施工人員請至臨時廁所，嚴禁隨地便溺，初犯罰 1000 元，累犯者將採累計加倍處罰。 5. 建築物進入修復工程階段時，得檢討上述規定及罰則。	
以上規定事項，已詳細閱讀，如因不遵守而發生職災事件或被保安人員開單處罰，一切後果本人自行負責。	
簽名： 公司：	木工： 林文堂 林裕峰 吳冠廷 水電： 傅鈞和 薛智元 蔡智安 瓦工： 林智智 李七揚 黃益忠 楊智翔 江凱新 謝作政 廖國翔
泥作： 陳嘉誠 丁彬郎	消防： 其他： 王瑞幸



勤前教育簽名

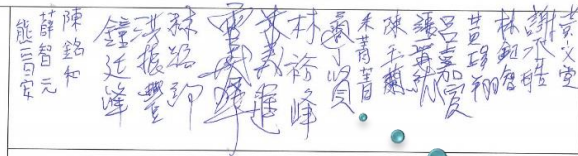
勤前教育宣導

職安衛協議組織會議(安全)

計 18次 (次/月)

安全衛生協議組織會議照片

工程名稱：七星舍等 20 棟修復及再利用工程

安全衛生組織會議紀錄						
人員簽名						
	<p>參予人員簽名</p>					
開會日期： 112 年 01 月 31 日						
<p>記錄內容：</p> <ol style="list-style-type: none"> 人員進入室內施工前需簽動前教育單方可進入。 進出工區應簽名及紀錄進出時間，並經保全人員登記及核實方可進入。 室內嚴禁抽菸、飲食、嚼食口香糖、檳榔，違者依公安保證書辦理。 嚴禁使用故居內現有電源及插座，需使用工區內所配置的臨時用電。 非工作所需之個人物品，一律不得攜帶室內；亦不得從室內攜帶出任何物品。 午休時間應於指定地點，不得於工區內用餐及休憩。 臨時動議。 						
臨時動議：						
設計 監造 單位	楊正裕	主席	孫靜怡	幹事	柯國威 許程富	紀錄
					張看秋	

監造單位列席

工程名稱：七星舍等 20 棟修復及再利用工程

	<p>說明： 111 年 10 月 27 日 辦理協議會議</p>
	<p>說明： 111 年 10 月 27 日 辦理協議會議</p>

列席會議人員

職安衛檢查紀錄表

工地職業安全衛生施工前檢查紀錄表

工程名稱	七星舍等 20 棟修復及再利用工程	檢查日期	112 年 7 月 31 日	
承攬廠商	慶霖營造股份有限公司	檢查地點	全區	
檢查項目	檢查結果	缺失及改善情形		
	合格	不合格		
1. 是否實施勤前教育(含工地預防災變及危害告知)	✓			
2. 新進勞工是否提報勞工保險(或其他商業保險)資料及安全衛生教育訓練紀錄				
3. 勞工是否確實配戴個人防護具	✓			
4. 工區防護特別檢查項目				
(1) 工區內外安全防護措施 [如安全圍籬、圍柵、防禦物等] 是否確實與完備	✓			
(2) 工區內外交通指引措施是否確實與完備	✓			
(3) 工區防災應變通報機制是否確實與完備	✓			
(4) 重大施工機具之安全防護與管制是否確實與完備	✓			
5. 職業安全衛生常見缺失態樣				
(1) 於高差 2 公尺以上之工作場所邊緣及開口部分是否符合規定	✓			
(2) 現場施工交通警告設施是否符合規定	✓			
(3) 承包商之勞安自動檢查紀錄是否確實填載	✓			
以下依個案需求自行擴充				

檢查人員：張靜怡

說明：1、本表提供廠商每日施工前辦理安全衛生自主檢查使用，表列為每日必檢查之項目，由檢查人員確實檢查簽認，並回報工地主任。
2、檢查人員應由職業安全衛生管理辦法第 3 條規定所置職業安全衛生人員擔任，前述檢查缺失應立即改善完成，未檢查合格者，廠商不得使其進場施工。
3、本表得依工程個案需求自行增列其他檢查項目。

工程職業安全自動檢查表
(每日執行檢查)

工地職業安全衛生
施工前檢查紀錄表
(每日執行檢查)

表 3-9 工程職業安全衛生自動檢查表

工程職業安全衛生自動檢查表				
工程名稱：七星舍等 20 棟修復及再利用工程				
施工單位：慶霖營造股份有限公司			112 年 7 月 31 日	
項次	檢查項目	是	否	備註
1	工作人員在工地是否按規定戴安全帽。	✓		
2	夜間施工區域內是否有足夠之照明設備。	✓		
3	施工中道路交通標示及警示燈是否已裝置。	✓		
4	施工機具出入工區是否派人指揮。	✓		
5	施工區域內是否禁止閒雜人員進入。	✓		
6	工作範圍之安全圍籬及安全標誌是否完善清潔。	✓		
7	車輛機具是否依規定作好定期檢查。	✓		
8	施工中是否有違規之情形發生。		✓	
9	工區周圍建築是否有沉陷龜裂之現象。		✓	
10	施工之鷹架模板支撐及扶手是否確實固定。	✓		
11	起重前吊架及吊索是否做安全措施。			
12	物料運輸是否捆紮確實。	✓		
13	施工後拆除之物料是否按規定位置堆放整潔。	✓		
14	施工完成後周圍環境是否整齊清潔。	✓		
15	施工用氧氣乙炔是否按規定放置。	✓		
16	協辦廠商之僱工是否全部參加勞保。	✓		
17	吊車作業手是否按規定填報吊車自動檢查表。			
18	施工人員健康及防中暑巡檢。	✓		
附註				
1. 檢查結果以『✓』表示。				
2. 本表應每日由職業安全衛生人員或工地主任逐項檢查後確實填寫。				
工地主任：訂程富				
職業安全衛生人員：張靜怡				
現場工程師：吳明村				

職安衛防護措施



工地安全管理守則
明顯處



零災害告示牌



巷道轉角痛
透空網避免
死角造成危
害

施工期間柔
性告示牌



施工鷹架無法使用避
拉桿，採用斜支撐加
強穩定安全及警示帶
交通錐維護行走安全

施工架防護措施(安全)



室外施工鷹架水平走道與上下樓梯錯開，增加行走搬運順暢及安全



室內施工架滿鋪



室外施工鷹架載重警示



施工平台提高工率及搬運安全

安全防護



汛期防護(防災)



大浴室犬走排水溝落葉清理



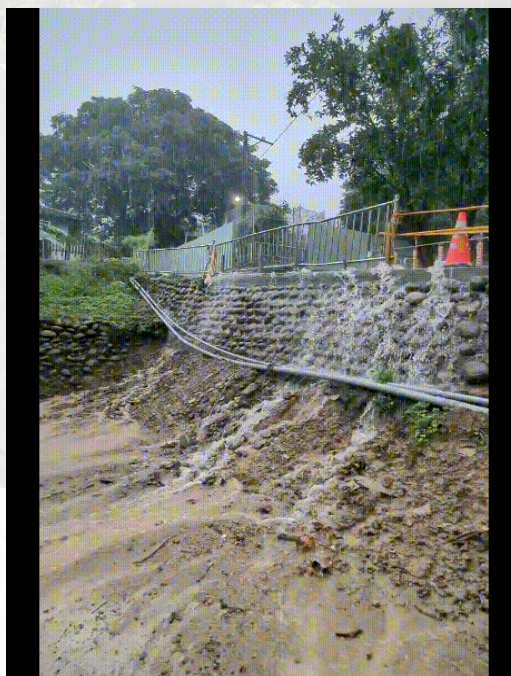
大屯舍犬走排水溝於泥清除



東高雄舍道路旁沙包水流排引



大屯舍旁豪大雨坍方搶修及預防 (災害預防搶修)



C 簡報大綱 CONTENTS

壹 品質管理

貳 進度管理

參 品質耐久性與維護管理

肆 節能減碳

伍 防災與安全

陸 環境保育

柒 創新科技

捌 職業安全

玖 工程事蹟與效益

工區環境維護



大廚房草坪割草



大同舍草坪割草



東高雄舍草坪割草



大廚房草坪割草



樂生廣場草坪割草



東高雄舍草坪割草

工程期間之動植物樂園



大同舍旁陸蟹

鳥類:

樹雀 紅嘴黑鵝 大冠鷲 烏秋 小烏秋 喜鵲 藍雀
五色鳥 紫蕭鵯 綠繡眼 白頭翁 小白鷺

昆蟲:

長喙 天蛾 虎頭蜂 黑紋長腳蜂 土蜂 紅斑鳳蝶 紫蝶

動物:

飛鼠 松鼠 龜殼花 王錦蛇 青竹絲 陸蟹



七星舍旁
烏秋



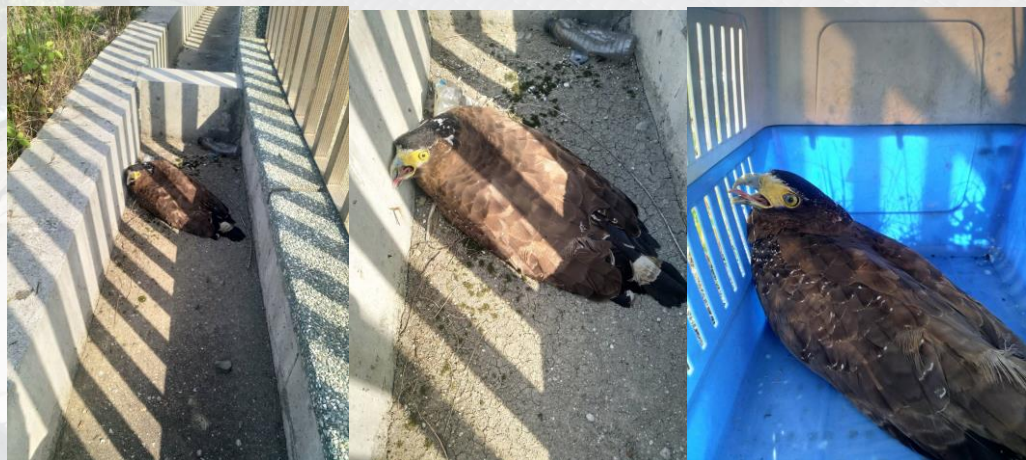
福壽舍旁五色鳥



矛翠蛺蝶幼蟲



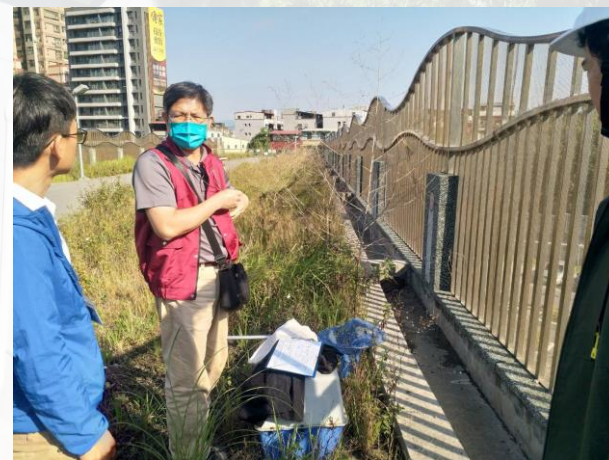
鳥類受傷處置(保育)



王字型一進橋旁大冠鳩受傷



新北市動保處救治處理



公民團體參予



臺北科技大學建築系參訪



七星舍等20棟修復工程施工前說明會

公民團體參予



臺北科技大學建築系參訪



七星舍等20棟修復工程施工前說明會

C 簡報大綱 CONTENTS

壹 品質管理

貳 進度管理

參 品質耐久性與維護管理

肆 節能減碳

伍 防災與安全

陸 環境保育

柒 創新科技

捌 職業安全

玖 工程事蹟與效益

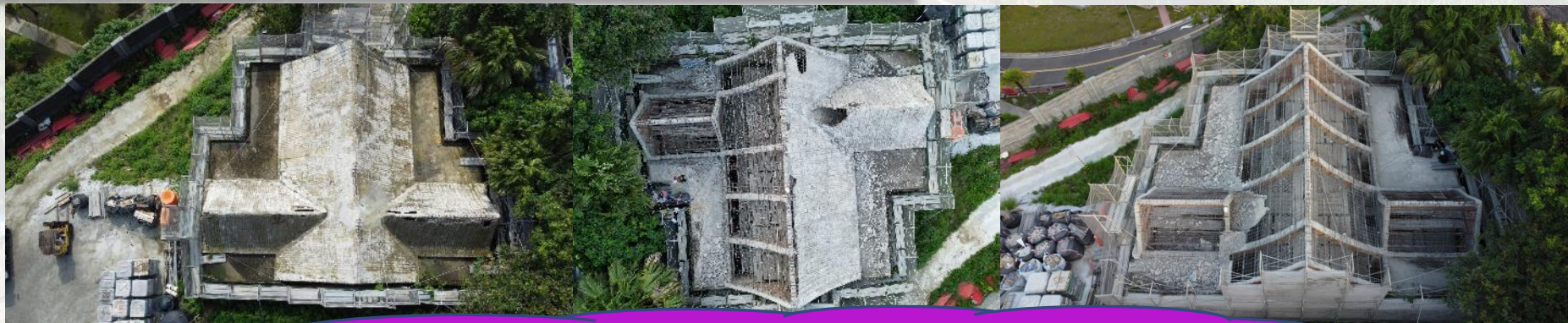
工區監視器運用(科技)



空拍機運用(科技)



聖威廉天主堂鋼板屋頂版(增加建物生命週期)



原RC屋頂版嚴重銹蝕坍塌



運用鋼板依樑曲度放樣底版灌漿

C 簡報大綱 CONTENTS

壹 品質管理

貳 進度管理

參 品質耐久性與維護管理

肆 節能減碳

伍 防災與安全

陸 環境保育

柒 創新科技

捌 職業安全

玖 工程事蹟與效益

汛期防災減災自檢

本案工程自
111/2/23~112/8/31日
零災害

C 簡報大綱 CONTENTS

壹 品質管理

貳 進度管理

參 品質耐久性與維護管理

肆 節能減碳

伍 防災與安全

陸 環境保育

柒 創新科技

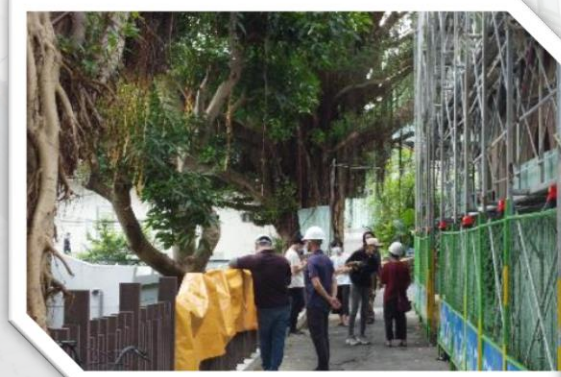
捌 職業安全

玖 工程事蹟與效益

工程期間事蹟



111/3/19日
平安舍院民樂青文物佔據陳抗



111/6/6日
大浴室院民不配合搬遷阻擾



111/8/2日
蓬萊舍陳抗團體物品占據阻擾



工程事蹟及效益



大同舍旁道路塌陷緊急搶修(無償)



洗衣房後期鍋爐焚化爐協助拆除清理



清點文化資產協助搬運定點



聖威廉天主堂禱告座椅其它設備



工程修復事蹟



榮民餐廳居住地坪協助修復

文化資產事證保存



野地板墨跡



第一任院長上川豐石碑



大屯舍牆面標準清水磚



大屯舍園區柏油路面
歷史痕跡



焚化爐內耐火磚



K.小餐廳
小餐廳西元1970
興建

G.藏書舍
藏書舍西元1960
興建

E.平安舍
平安舍西元1930
興建

C.西高雄舍

T.火葬場
火葬場西元1960
興建

I.大浴室

F.佛教堂
佛教堂西元1953
興建

D.蓬萊舍

B.大屯舍

A.七星舍

P.箴言職業治療室
箴言治療室西元1960
興建

Q.基督教聖望禮拜堂
基督教聖望禮拜堂
西元1952興建

N.惠生一舍
O.惠生二舍

M.聖威廉天主堂
天主堂西元1964
興建

L.天主教圖書館
天主教圖書館西元1969
興建

H.洗衣房
洗衣房西元1929
興建

J.經生一舍

進入工區 (踏板鋪面高低差小心絆倒及滑倒)
進入室內 (小心絆倒及頭部碰撞)

七星舍 (AC鋪面步道上下坡、
路面濕滑及小心代步車輛)

➤ 會議室→會生二舍→洗衣房
→大浴室→平安舍→七星舍
→回會議室

惠生二舍(AC鋪面步道上下坡
、路面濕滑及小心代步車輛)

現在位置



圖詳參A1-3~A1-7



簡報結束 敬請指教